



بureau الخدمه المدنيه



المملكة الاردنية الهاشمية

دراسة أولية لواقع خدمات الرعاية الصحية في وزارة الصحة الأردن ٢٠٠٨

مديرية التطوير والمعلومات

نحو رفع كفاءة الخدمات الصحية

(وزارة الصحة)

منذ سنوات وديوان الخدمة المدنية ينبه إلى ضرورة إبلاء بعض الوزارات والمؤسسات في السلطة التنفيذية اهتماماً خاصاً تطرحه العديد من المؤشرات المتعلقة بأهمية الخدمات التي تقدمها وبقواها التنظيمي وحالة القوى البشرية فيها من حيث ضعف الهيكلية وعدم وجود تحديد للمهام والمواصفات وأعداد الوظائف اللازمة لإنجازها، وتراكم أعداد كبيرة من الموظفين الذين لا تتناسب مؤهلاتهم أو تخصصاتهم مع شروط إشغال الوظائف أو القيام بالمهام وعدم وجود تخطيط علمي للاحتياجات وفق التخصصات والمؤهلات والتوزيع الجغرافي والحاجة السكانية... الخ للوحدات الإدارية لتلك الوزارات والادارات ومهامها والقوى العاملة فيها.

كما كان الديوان يشير دائماً إلى أهمية توفير ومعرفة ودارسة البيانات والمعلومات ليكون هناك قدرة فعلية على وضع برامج للتطوير وإعادة الهيكلة... والنهوض بواقع الأداء في الأجهزة الحكومية، إضافة إلى العديد من العوامل والمتغيرات السياسية والاقتصادية والاجتماعية التي أفرزتها التطورات الدولية والإقليمية والمحلية في تحديد الأدوار الجديدة للدولة وكافة الأطراف الاجتماعية في القطاع الخاص والمجتمع المدني في عملية إدارة الأنشطة المختلفة وتقديم الخدمات العامة.

ومن هذا المنطلق كان ولا يزال يؤكد على أولوية إجراء هذه المراجعة في وزارة الصحة ووزارة الزراعة ووزارة الأشغال العامة والإسكان ووزارة التنمية الاجتماعية وفي وزارة المياه وقد جاءت تلك التوصيات في العديد من الدراسات التي أجراها الديوان بما في ذلك الدراسة الشاملة لواقع الموارد البشرية (٢٠٠٥) وفي كتب وجهت بمناسبات أخرى إلى دولة رئيس الوزراء ومجلس الوزراء.

ونتيجة للتوجهات الملكية السامية والتوجهات الحكومية في التوسع بشمول معظم الفئات الاجتماعية بالخدمات الصحية المقدمة من وزارة الصحة وتزايد الطلب على الكوادر الطبية وكفاءات المهن الطبية بحكم تقلص أعداد الخريجين بعد توقف توفر فرص التعليم العالي المجاني وشبه المجاني في دول عربية وأوروبية شرقية.

وفي هذه المرحلة التي تستمر وتتزايد فيها الانتقادات لواقع تقديم الخدمات الصحية في مستشفيات ومؤسسات وزارة الصحة ، ورغم الاهتمام الشخصي لجلالة الملك عبدالله الثاني وزيارته الميدانية لبعض هذه المؤسسات. فإن دراسة واقع وزارة الصحة ومؤسساتها وإعادة تنظيمها بشكل شامل وتطوير أساليب الإدارة فيها وفي مستشفياتها ومديريتها ومراكزها، ورفع كفاءة الجهات المعنية بإدارتها وإدخال منهجية التخطيط والمتابعة والتنظيم والمسائلة هي مهمة عاجلة يحاول الديوان من خلال هذه الدراسة تقديم أرضية لها مبنية على المعلومات المتاحة وعلى المؤشرات التي يعتقد أنها تعكس أهم الإجراءات المطلوبة لإنجاز هذه المهمة.

وعليه فإن هذه الدراسة تهدف إلى الإسهام في إعادة تنظيم وتحديد احتياجات وزارة الصحة والنهوض بواقع الخدمات الصحية المقدمة، وتقديم قاعدة أساسية لعمليات إعادة الهيكلة كما تسهم في معرفة واقع مخرجات التعليم ومدى ملامتها وتوفرها لرفد احتياجات الخدمات الصحية، وتقديم المؤشرات والاقتراحات والحلول في ضوء اعتماد مقارنات مع معدلات عامة في وزارة الصحة ومعدلات وطنية.

وهي دراسة أولية يسعى الديوان إلى طرحها على ورشة عمل متخصصة تشارك بها الأطراف المعنية وعدد من المختصين والخبرات لوضع توصيات محددة لعمل إعادة الهيكلة في وزارة الصحة.

ملاحظات هامة:

١. نظرا لعدم توفر بيانات تفصيلية فيما يتعلق بأعداد الموظفين في مديريات الصحة. يتضح في الدراسة وجود فرق بين احصائيات ديوان الخدمة المدنية لعدد موظفي وزارة الصحة والاحصائيات التي تم تزويدنا بها من الوزارة، علاوة على ذلك فان احصائيات ديوان الخدمة المدنية كانت حتى تاريخ آب / ٢٠٠٨ بينما كانت احصائيات وزارة الصحة لعام ٢٠٠٧.

٢. اعتمدت هذه الدراسة بشكل رئيسي نسب (أعداد المراكز الصحية، الأسرة في المستشفيات، الأطباء والممرضين... الخ) الى عدد السكان في المحافظات.

٣. كما اعتمدت هذه الدراسة على المعدلات الوطنية وهي نسب ما هو متوفر من امكانات وذلك على مستوى المملكة (مراكز صحية، مستشفيات، أسرة، أطباء وممرضين... الخ) الى اجمالي سكان المملكة لقياس نسبة الزيادة أو النقصان عن المعدلات الوطنية للأماكن المتاحة، لتحديد اعادة التوزيع أو تأمين الامكانات المادية والبشرية اللازمة.

الرعاية والخدمات الصحية في الاردن

شهد القطاع الصحي في الأردن عبر العقود الماضية دوراً متنامياً ذا جودة وكفاءة عاليتين مقارنة بالعديد من دول المنطقة والعالم جعلت من الأردن مركزاً طبياً إقليمياً متميزاً. ومن المفترض أن يتم رسم السياسة العامة للقطاع الصحي ووضع الإستراتيجية اللازمة لتحقيقها من خلال المجلس الصحي العالي والذي تم تأسيسه عام ١٩٦٥، ولضمان تنظيم العمل الصحي وتطويره بكافة قطاعاته فقد أنيط بالمجلس المهام والمسؤوليات التالية

(مع ملاحظة أن أعمال هذا المجلس لم تفعل لسنوات عديدة):

١. تقييم السياسات الصحية بشكل دوري وإدخال التعديلات اللازمة عليها في ضوء نتائج تطبيقها.
٢. تحديد متطلبات القطاع الصحي واتخاذ القرارات اللازمة بتوزيع الخدمات الصحية بجميع أنواعها على مناطق المملكة بما يحقق العدالة بينها والنهوض النوعي بالخدمات.
٣. المساهمة في رسم السياسة التعليمية لدراسة العلوم الصحية والطبية داخل المملكة وتنظيم التحاق الطلبة بهذه الدراسات خارج المملكة.
٤. تشجيع الدراسات والبحوث العلمية ودعم البرامج والنشاطات والخدمات بما يحقق أهداف السياسة الصحية العامة.
٥. تنسيق العمل بين المؤسسات والهيئات الصحية في القطاعين العام والخاص بما يضمن تكامل أعمالها.
٦. تعزيز التعاون بين المؤسسات والهيئات الصحية المحلية وبين المؤسسات والهيئات العربية والإقليمية والدولية المعنية بالصحة.
٧. الاستمرار في توسيع مظلة التأمين الصحي.
٨. دراسة القضايا التي تواجه القطاع الصحي واتخاذ الإجراءات المناسبة بشأنها بما في ذلك إعادة هيكلة القطاع الصحي.
٩. دراسة مشاريع القوانين والأنظمة والتعليمات المتعلقة بالمجلس وبالقطاع الصحي ورفع التوصيات التي يراها ضرورية بشأنها.
١٠. النهوض بالقطاع الطبي ورفع كفاءة العاملين في القطاع العام وتوفير الحوافز المناسبة لهم.
١١. إقرار الموازنة السنوية للمجلس ورفعها إلى مجلس الوزراء للمصادقة عليها.
١٢. أي أمور أو مهام أخرى يرى الرئيس عرضها على المجلس مما له علاقة بالقطاع الصحي.

المصدر: الخطة الاستراتيجية الصحية الوطنية ٢٠٠٦-٢٠١٠، وزارة الصحة الأردنية.

التحديات التي تواجه القطاع الصحي في الأردن

مع تطور الواقع الاقتصادي والاجتماعي وتزايد عدد السكان في الأردن وتطور مستوى وتقنيات ومتطلبات العناية والعلاج الصحي فقد تزايدت التحديات وباتت تهدد في بعض القطاعات والمناطق الجغرافية مستوى تلك الخدمات واجمالا يواجه القطاع الصحي في الأردن تحديات عديدة ومتنوعة يمكن إجمالها في ما يلي:

- النمو المضطرد للسكان.
- التحول النمطي للأمراض.
- غياب المرجعية في ظل عدم تفعيل المجلس الصحي العالي.
- زيادة الإنفاق الصحي.
- قصور السياسة المالية التي تساهم في استرداد جزء من الكلفة.
- التوسع غير المنظم للقطاع الصحي.
- غياب نظام التأمين الصحي الشامل.
- ضعف التنسيق ما بين القطاعات المقدمة للخدمة.
- غياب السياسة التعليمية الموجهة للقطاع الصحي وتقلص أعداد الخريجين من الأطباء والاختصاصيين وانفاس كلفة التعليم خاصة بعد انتهاء مرحلة التعليم المجاني للأردنيين في دول مثل مصر والعراق وسوريا والدول الاشتراكية سابقا.
- تفاقم مسببات الأمراض المزمنة والحوادث والإصابات والإدمان نتيجة تغير النمط السلوكي والحياتي في المجتمع الأردني.
- ضعف التخطيط المؤسسي للخدمات الصحية.
- شح الموارد المالية المخصصة للخدمات الصحية في القطاع العام.
- ارتفاع كلفة الخدمات الصحية المقدمة.
- ازدياد التحديات التي تواجه الحفاظ على بيئة صحية سليمة.
- ارتفاع معدل هجرة الكفاءات الفنية المدربة.
- ارتفاع توقعات الناس في الحصول على خدمات صحية فعالة.

المصدر: الخطة الاستراتيجية الصحية الوطنية ٢٠٠٦-٢٠١٠، وزارة الصحة الأردنية.

ويتم تقديم الخدمات الصحية في الأردن من خلال:

أولاً: القطاع العام:

- Ø وزارة الصحة
- Ø الخدمات الطبية الملكية
- Ø المستشفيات الجامعية الحكومية

ثانياً: القطاع الخاص

ثالثاً: القطاع الدولي والخيري

البيانات والمؤشرات العامة لواقع الرعاية والخدمات الصحية للسكان في الأردن
خلال الأعوام (٢٠٠٢-٢٠٠٧)

جدول رقم (١)

المعلومات العامة لواقع الرعاية والخدمات الصحية للسكان في الأردن خلال الأعوام (٢٠٠٢-٢٠٠٧)

٢٠٠٧	٢٠٠٦	٢٠٠٥	*٢٠٠٤	٢٠٠٣	٢٠٠٢	البيان
5723000	5600000	5485000	5350000	5480000	5329000	عدد السكان (المقدر)
291	291	290	290	290	290	معدل المواليد الخام لكل (١٠٠٠٠) من السكان
5.4	5.4	5.4	5.4	5.7	5.8	متوسط حجم الأسرة
3.6	3.7	3.7	3.7	3.7	3.7	معدل الخصوبة الكلي
70	70	70	70	50	50	معدل الوفيات الخام لكل (١٠٠٠٠) من السكان
190	220	220	220	221	220	معدل وفيات الرضع لكل (١٠٠٠٠) مولود حي
4.1	4.1	4	4.1	4.1	4.1	معدل وفيات الأمومة لكل (١٠٠٠٠) ولادة
26.7	24.5	23.5	22.4	22.6	22.0	معدل الأطباء / ١٠٠٠٠ فرد
8.5	8.2	7.6	7.3	6.3	4.5	معدل أطباء الأسنان/١٠٠٠٠ فرد
30.9	33.0	29.4	32.5	29.5	28.1	معدل ممرض (قانوني، مشارك، قابلة، مساعد) / ١٠٠٠٠ فرد
14.1	12.0	12.9	12.6	11.6	11.2	معدل صيدلي / ١٠٠٠٠ فرد
103	101	98	97	97	95	مجموع المستشفيات
11043	11049	10079	9820	9743	9383	مجموع أسرة المستشفيات في المملكة
4250	4235	3638	3606	3587	3462	أسرة المستشفيات في وزارة الصحة
2131	2119	1917	1801	1801	1791	أسرة المستشفيات في الخدمات الطبية
531	531	536	540	540	531	أسرة مستشفى الجامعة الأردنية
489	457	388	304	283	197	أسرة مستشفى الملك المؤسس عبد الله الجامعي
3642	3707	3600	3569	3532	3402	أسرة المستشفيات في القطاع الخاص
18	19	17	17	17	17	معدل سرير / ١٠٠٠٠٠ فرد
1380	1300	1280	1220	1220	1130	نسبة الإدخالات / ١٠٠٠٠٠ فرد
63.7	60.9	64.1	63.3	62.2	63.4	معدل نسبة التشغيل (%)
3.1	3.2	3.2	3.3	3.3	3.3	معدل إقامة المريض (يوم)
1.5	1.4	1.5	1.4	1.4	1.3	معدل نسبة الوفيات في المستشفيات (%)

* عدد السكان حسب التعداد العام للإحصاءات العامة لعام ٢٠٠٤.
- المصدر: وزارة الصحة.

وزارة الصحة

يتسع دور وزارة الصحة ليشمل المسؤولية عن جميع ما يتعلق بقضايا الصحة العامة في المملكة وذلك استناداً لقانون الصحة العامة رقم (٥٤) لعام ٢٠٠٢ وخصوصاً:

- أ. حماية الصحة من خلال تقديم الخدمات الصحية الوقائية والعلاجية ومراقبتها.
- ب. تنظيم والإشراف على الخدمات الطبية التي تقدمها جميع القطاعات.
- ج. تقديم خدمات التأمين الصحي للمواطنين حسب الإمكانيات المتاحة.
- د. إنشاء وإدارة مؤسسات التعليم والتدريب الصحية.

إن تقديم الخدمات الصحية ورعايتها إضافة إلى التربية والتعليم هي المهام الأساسية للدولة الأردنية ولقد تطور هذا الدور واتسع ليشكل مع الخدمات الطبية للقوات المسلحة الحجم الأكبر من مؤسسات الخدمات الصحية والاطار الأوسع الذي يقدم التأمين الصحي للمواطنين، وكان نتيجة ذلك أن تضاعفت التكاليف وبالتالي اعباء تلك الخدمات والمهام في الموازنة العامة. وتشكل القوى البشرية العاملة في وزارة الصحة الحجم الأكبر الثاني بعد وزارة التربية والتعليم حيث بلغت وظائف هذه الوزارة أكثر من (٢٦) ألف وظيفة فيما تبلغ موازنتها السنوية المقدرة لعام ٢٠٠٨ (٢٨٩.٧٦٧.٨٠٠) دينار.

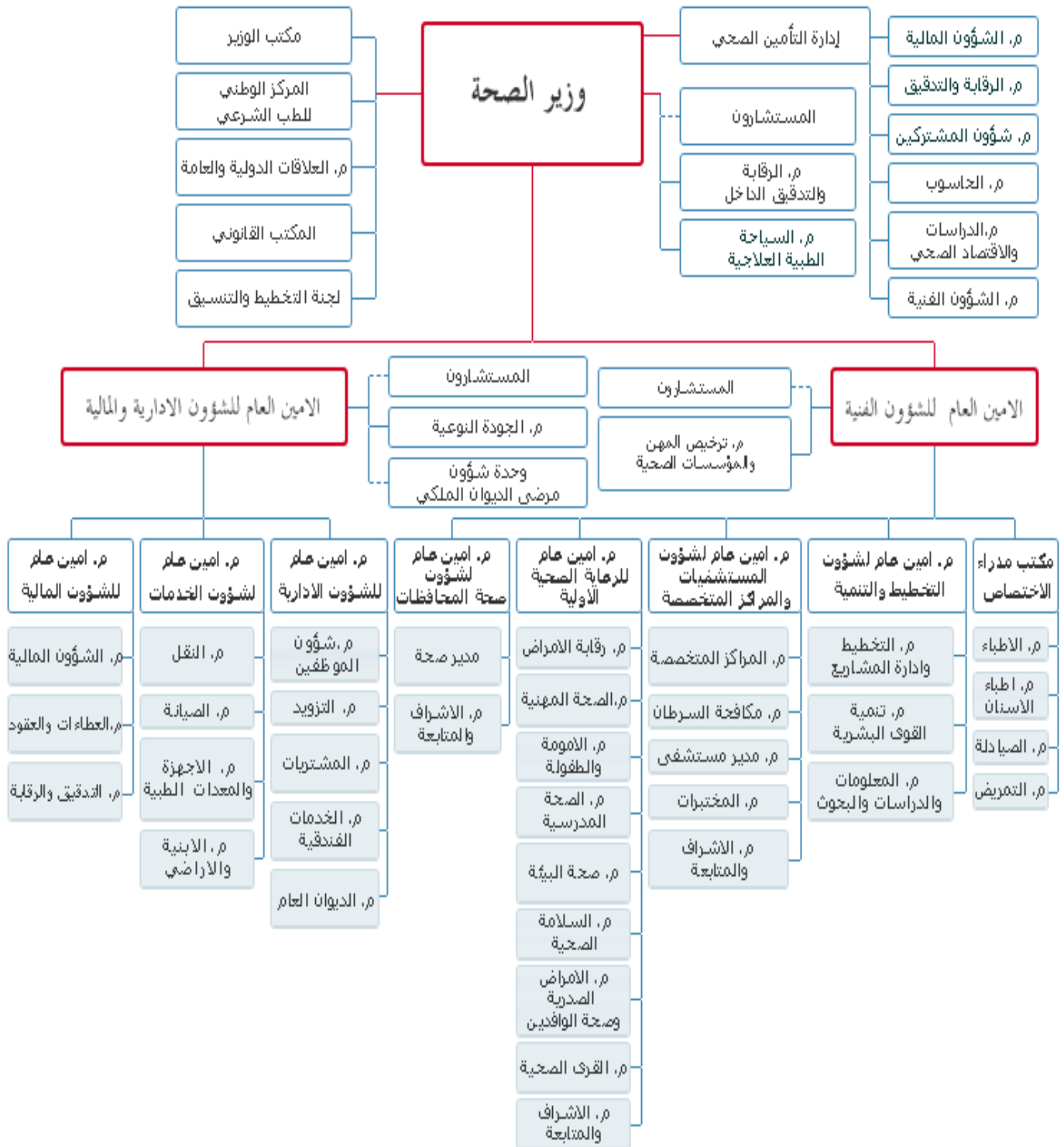
الرؤية

مجتمع صحي معافى ضمن نظام صحي متكامل يعمل بعدالة وكفاءة وجودة عالية وريادية على مستوى المنطقة.

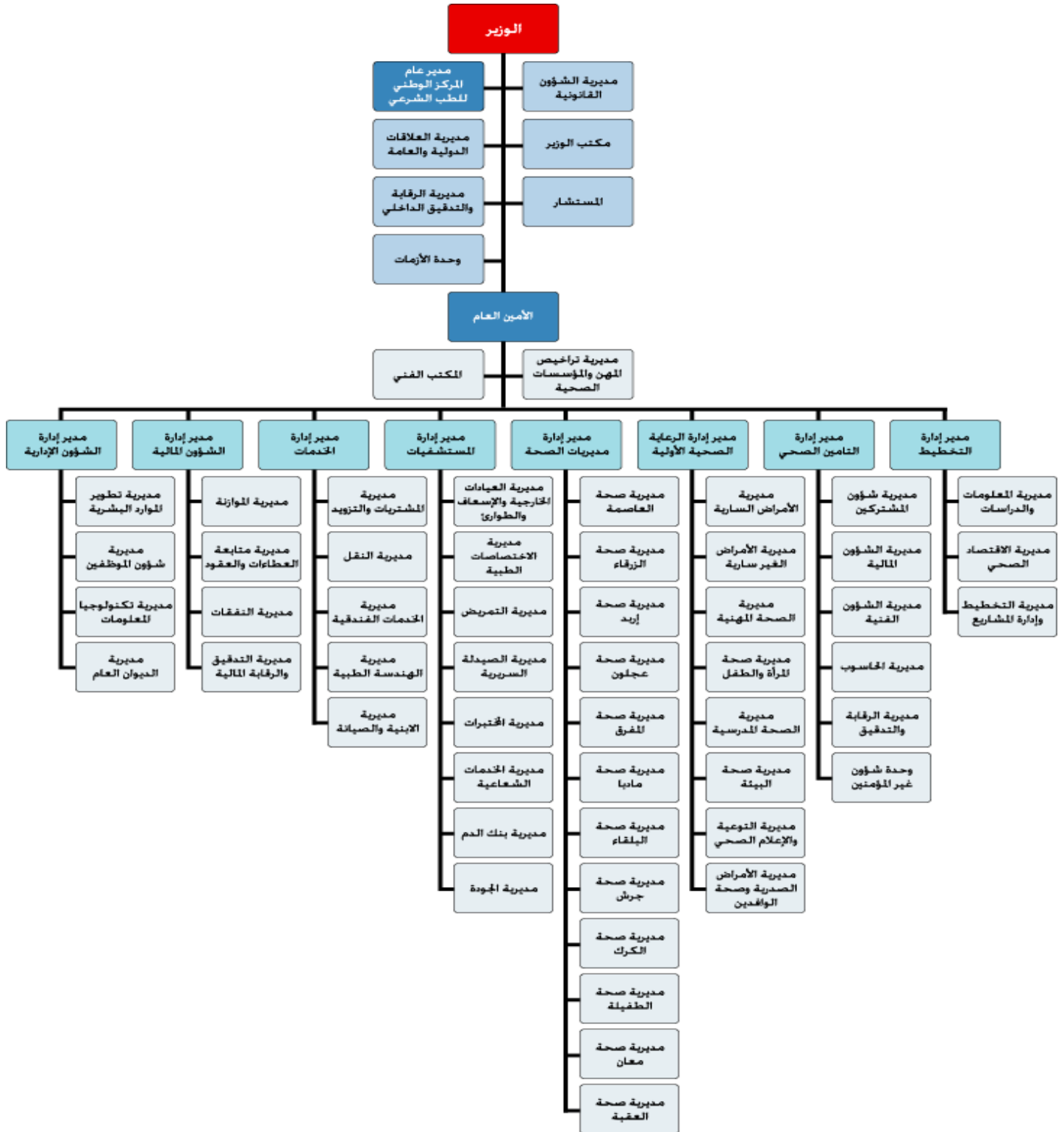
الرسالة

الحفاظ على الصحة بتقديم الخدمات الصحية الوقائية والعلاجية بعدالة وجودة عالية وذلك بالاستخدام الأمثل للموارد والتقنيات وبالشراكة الفعالة مع الجهات ذات العلاقة والقيام بالدور التنظيمي و الرقابي على الخدمات المرتبطة بصحة المواطن ضمن سياسة صحية.

الهيكل التنظيمي السابق لوزارة الصحة



الهيكل التنظيمي الجديد لوزارة الصحة (حزيران / ٢٠٠٨)



تقدم وزارة الصحة خدماتها من خلال أشكال متعددة من الوحدات والمراكز والمهام التي تشمل التأمين الصحي والصحة الوقائية والرقابة الصحية والطب الشرعي... الخ كما تقدم الخدمات الطبية المباشرة إلى المواطنين من خلال نوعين رئيسيين من المؤسسات والخدمات والتي ستركز عليهما هذه الدراسة.

الأولى هي الرعاية الصحية الأولية

حيث تقدم وزارة الصحة خدمات الرعاية الصحية الأولية من خلال شبكة واسعة من المراكز الصحية تغطي كافة التجمعات السكانية في المملكة وتقدم من خلالها خدمات الطب العام، طب الأسنان، الصحة العامة، الأمومة والطفولة، التنقيف الصحي بالإضافة إلى بعض الخدمات التخصصية.

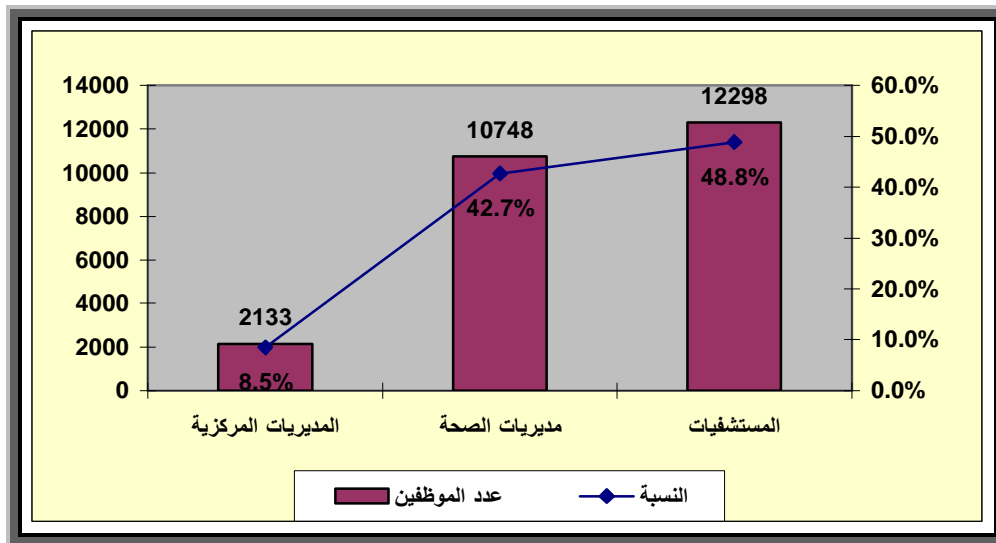
والثانية هي الرعاية الصحية الثانوية

والتي تقدم من خلال مستشفيات وزارة الصحة البالغ عددها (٣٠) مستشفى تضم (٤,٢٣٥) سرير تشكل ما نسبته (٣٨.٣%) من مجموع أسرة مستشفيات المملكة.

الواقع والتوزيع العام للقوى البشرية في وزارة الصحة لعام ٢٠٠٧

شكل رقم (١)

التوزيع العام للقوى البشرية في وزارة الصحة لعام ٢٠٠٧

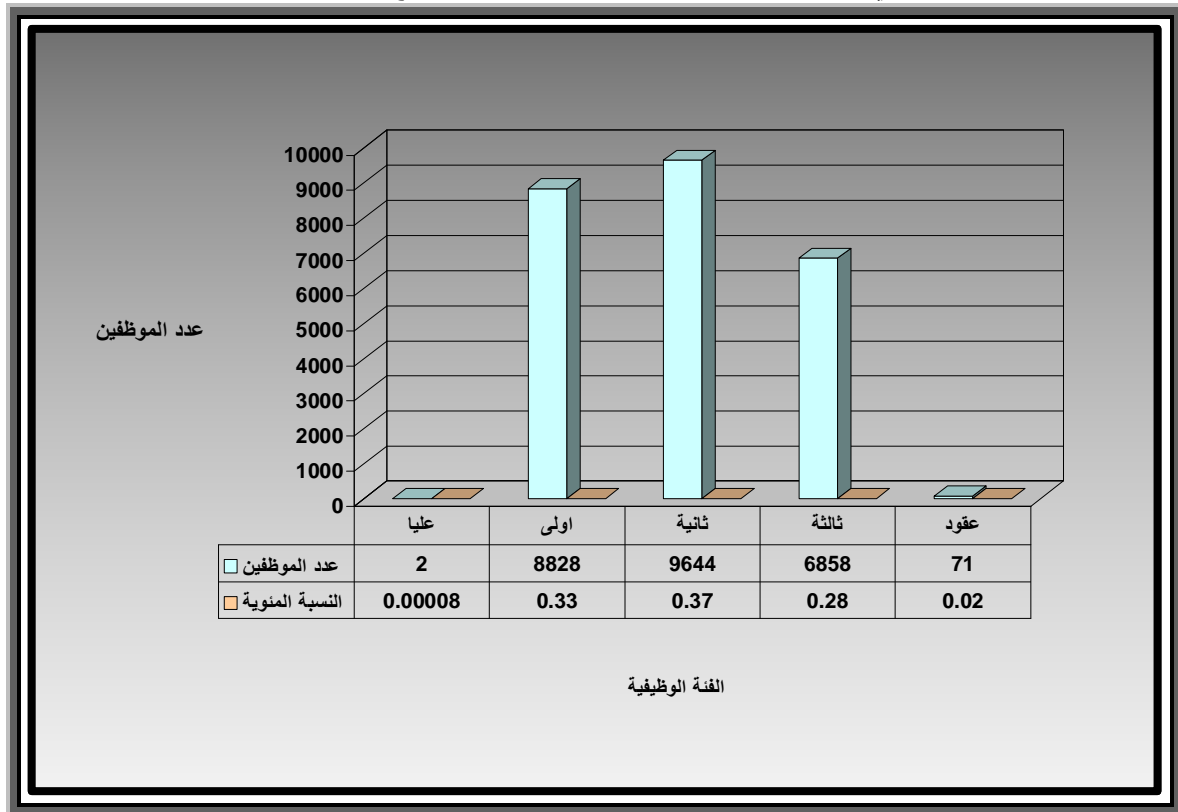


المصدر: وزارة الصحة.

ويتوزع العاملین في وزارة الصحة وعددهم حوالي (٢٦) ألف موظف على ثلاثة أنواع من الوحدات هي المديریات المركزية، والمراكز الصحية، والمستشفيات التابعة لوزارة الصحة، وتشير البيانات الواردة في الشكل رقم (١) الى أن المستشفيات حازت على أعلى نسبة من عدد الموظفين حيث بلغ عددهم (١٢,٢٩٨) شكلوا ما نسبته (٤٨.٨%) من إجمالي العاملين في وزارة الصحة. تلاها مباشرة العاملين في المراكز الصحية حيث بلغ إجمالي الموظفين فيها (١٠,٧٤٨) شكلوا ما نسبته (٤٢.٧%) من إجمالي العاملين في وزارة الصحة، بينما بلغ عدد الموظفين في المديریات المركزية (٢,١٣٣) شكلوا ما يقارب (٨.٥%) من إجمالي العاملين في وزارة الصحة.

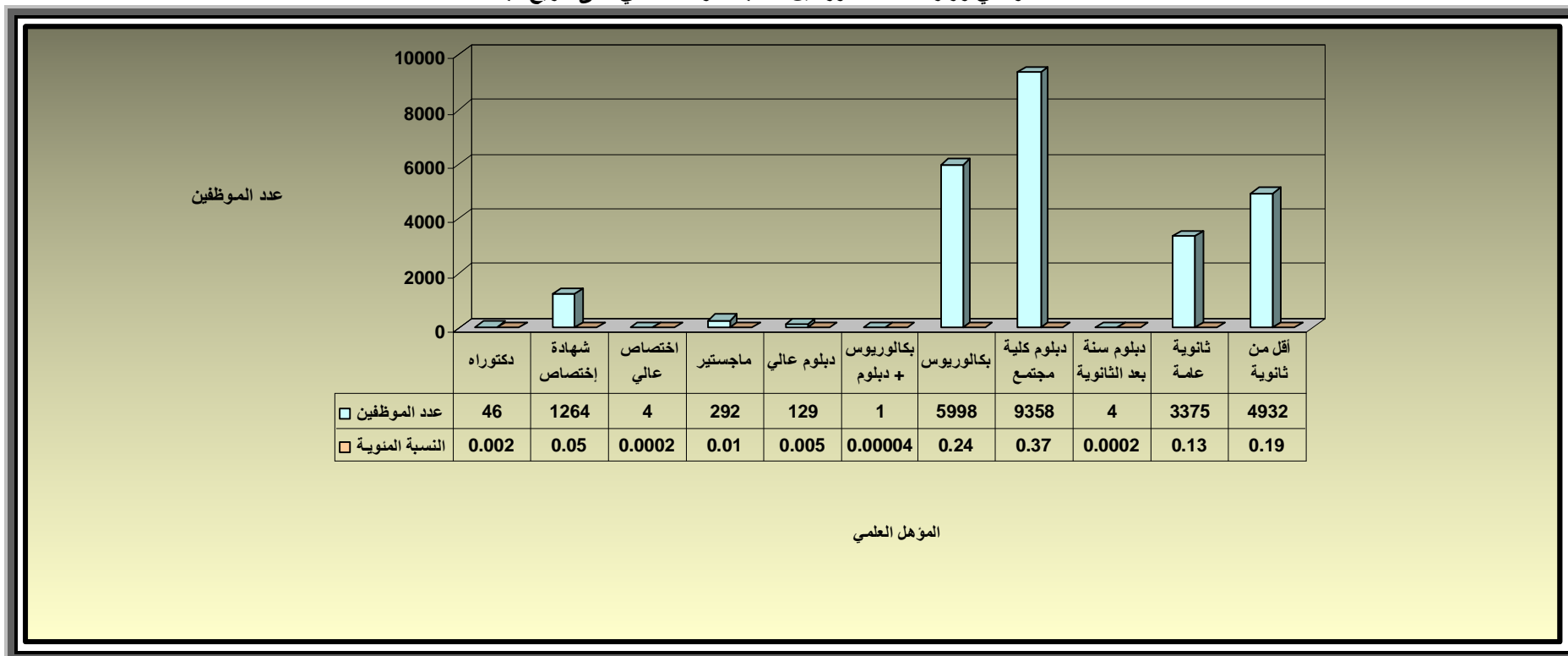
شكل رقم (٢)

أعداد موظفي وزارة الصحة موزعين حسب الفئة حتى تاريخ آب / ٢٠٠٨



ملاحظة: باستثناء العقود بدل مجاز ومعار.

شكل رقم (٣)
أعداد موظفي وزارة الصحة موزعين حسب المؤهل العلمي حتى تاريخ آب/٢٠٠٨

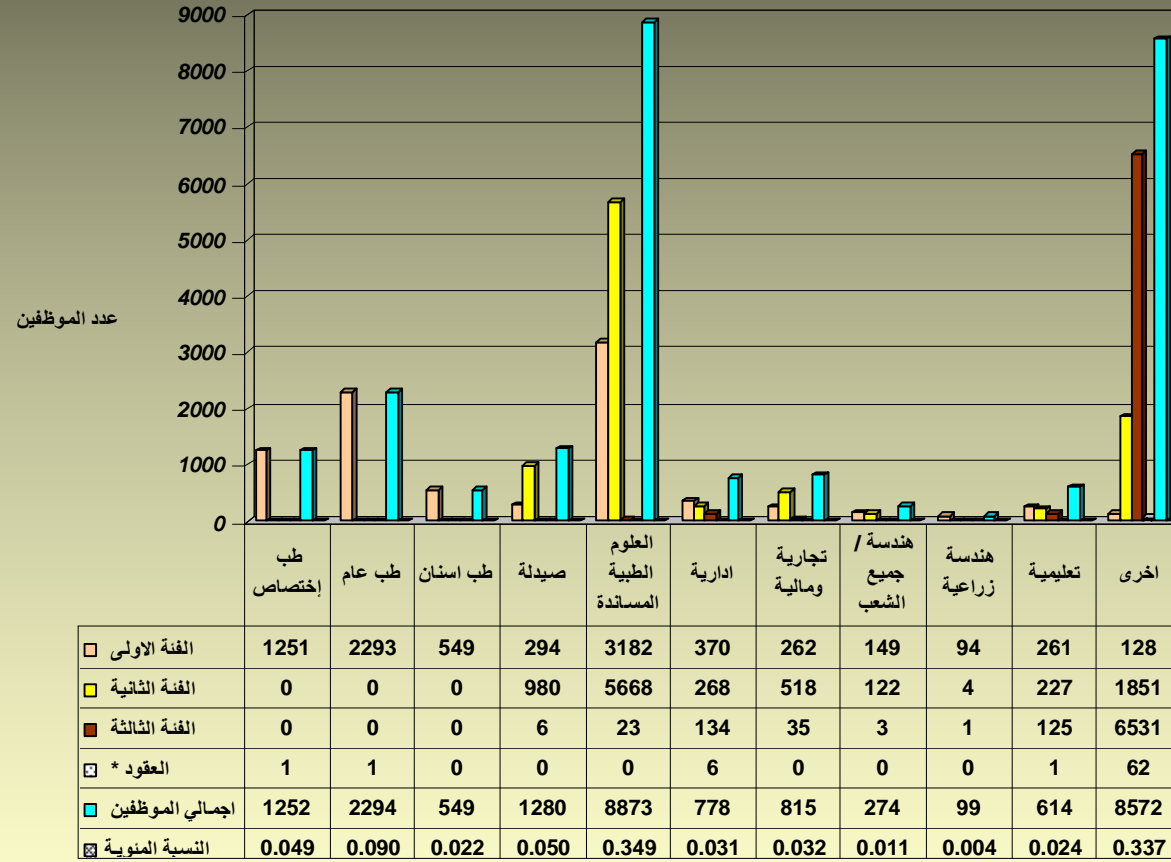


ملاحظة: باستثناء العقود بدل مجاز ومعار.

تشير نتائج التحليل الإحصائي كما هو مبين في الشكل رقم (٣) الى أن خصائص واقع موظفي وزارة الصحة تبعاً لمتغير "المؤهل العلمي" الى أن حملة المؤهل "دبلوم كلية مجتمع" في وزارة الصحة شكلوا العدد الأكبر من إجمالي الموظفين فبلغ عددهم (٩,٣٥٨) موظف وموظفة أي ما نسبته (٣٧%) تقريباً من إجمالي موظفي وزارة الصحة. بينما بلغ عدد الموظفين الحاصلين على "ثانوية عامة أو أقل" (٨,٣٠٧) بلغت نسبتهم ما يقارب (٣٢%) من إجمالي موظفي وزارة الصحة. في حين بلغ إجمالي الموظفين الحاصلين على "بكالوريوس" (٥,٩٩٨) موظف وموظفة شكلوا ما نسبته (٢٤%) تقريباً من إجمالي موظفي وزارة الصحة. وفي المقابل بلغ عدد الموظفين الحاصلين على "شهادة إختصاص" (١,٢٦٤) موظف وموظفة بلغت نسبتهم ما يقارب (٥%) من إجمالي موظفي وزارة الصحة.

شكل رقم (٤)

أعداد موظفي وزارة الصحة موزعين حسب المجموعات التخصصية حتى تاريخ آب / ٢٠٠٨



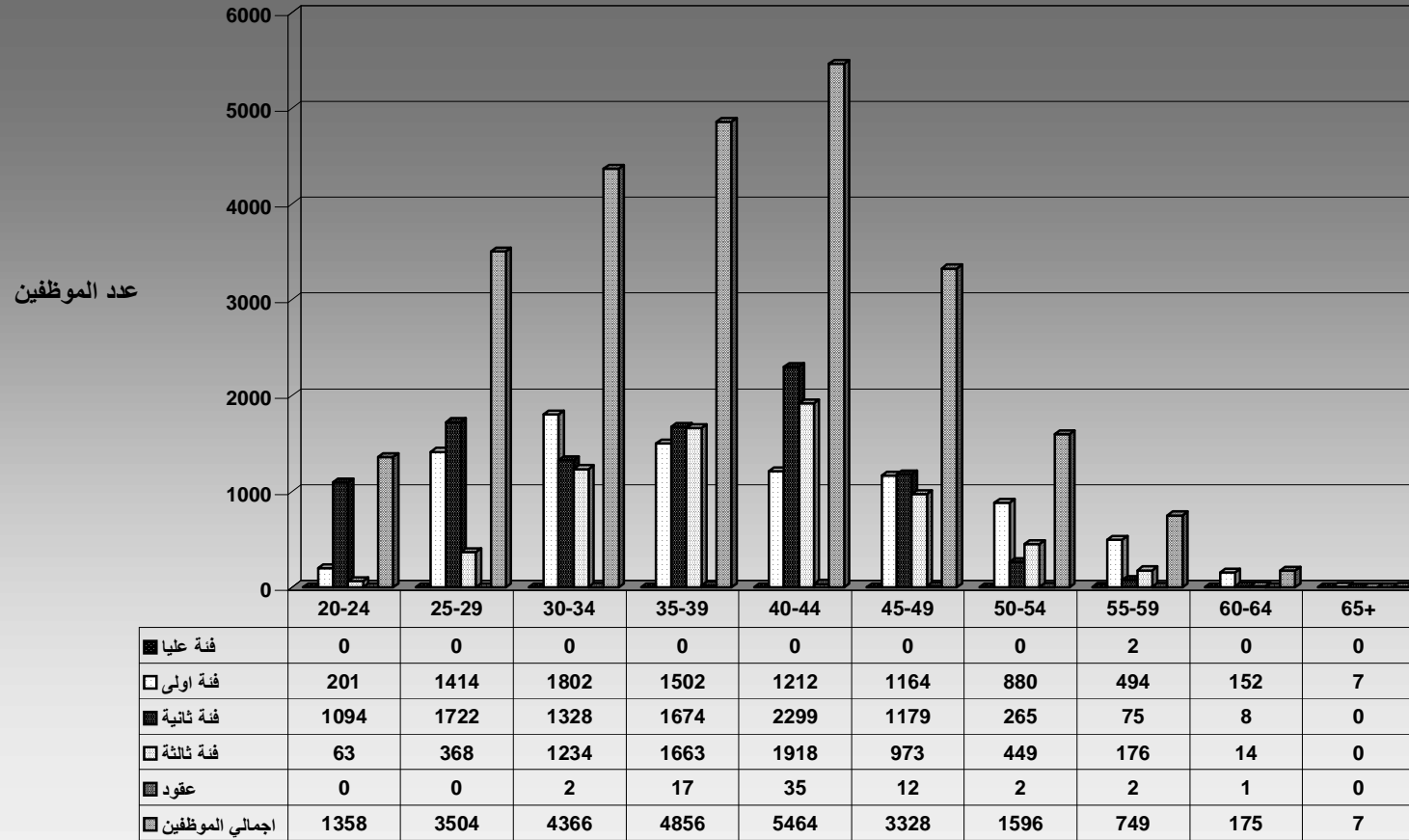
الفئات الوظيفية ومجموعة التخصصات

ملاحظة: باستثناء العقود بدل مجاز ومعار.

أما خصائص القوى العاملة في وزارة الصحة فيما يتعلق بتقسيم الموظفين حسب المجموعات التخصصية، فمن الملاحظ وجود أعداد كبيرة من الموظفين من أصحاب "المهن التعليمية" والبالغ عددهم (٦١٤) موظف إضافة إلى "المهن الأخرى" الذين بلغ عددهم (٨,٥٧٢) ومعظمهم في الفئة الثالثة. في حين بلغ مجموع عدد الموظفين من أصحاب تخصصات العلوم الطبية المساندة (٨,٨٧٣) شكلوا ما نسبته (٣٤.٩%) من إجمالي الموظفين، ومجموع التخصصات المالية (٨١٥) بينما مجموع التخصصات الإدارية هو (٧٧٨)، وتظهر البيانات الإحصائية التفصيلية اللاحقة اشكالية ضعف وقلة أعداد المؤهلين من حملة البكالوريوس من تلك التخصصات. شكل رقم (٤).

شكل رقم (٥)

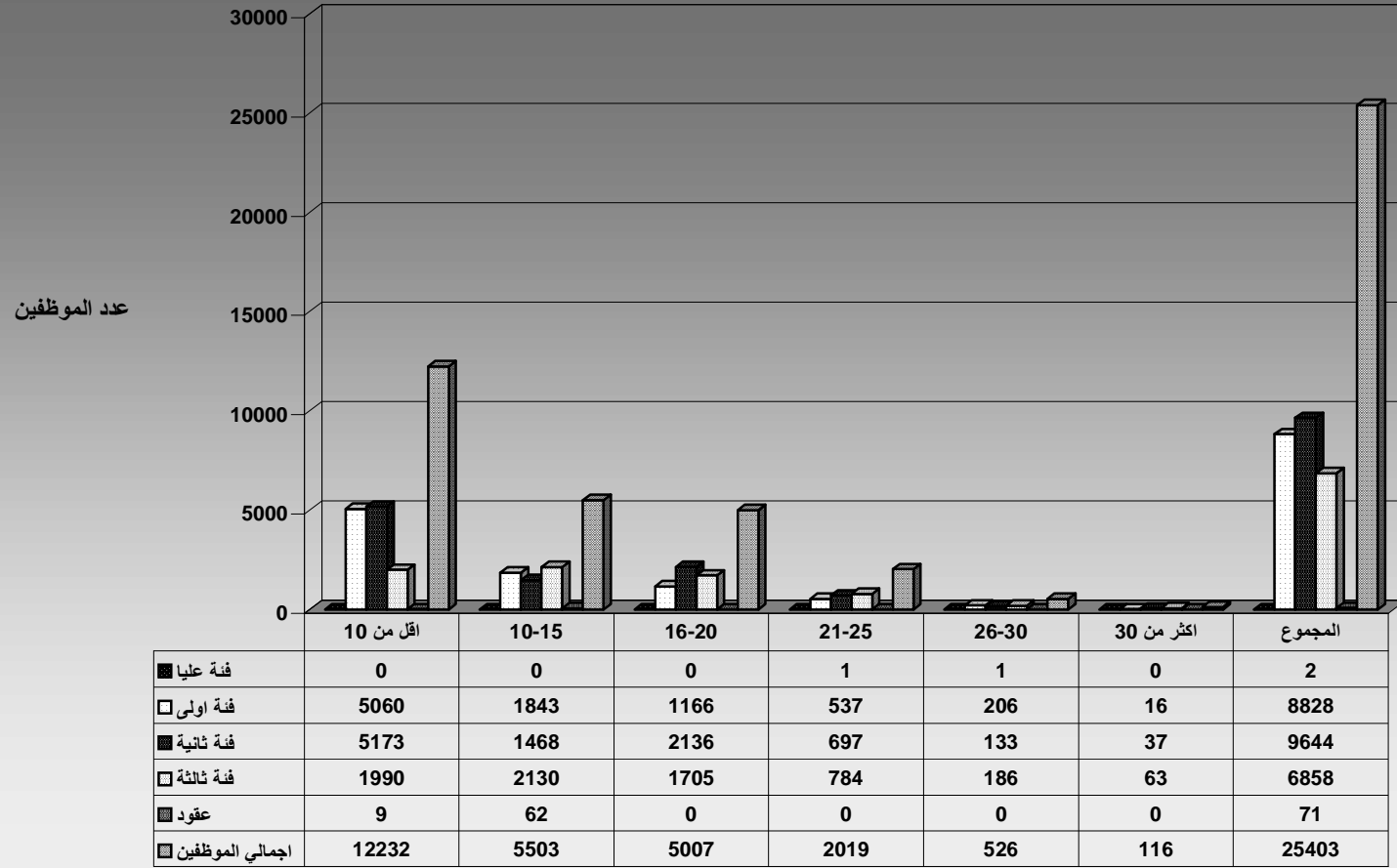
أعداد موظفي وزارة الصحة موزعين حسب الفئات العمرية والوظيفية حتى تاريخ آب / ٢٠٠٨



الفئات العمرية والوظيفية

ملاحظة: باستثناء العقود بدل مجاز ومعار.

شكل رقم (٦)
أعداد موظفي وزارة الصحة موزعين حسب سنوات الخدمة والفئات الوظيفية حتى تاريخ آب / ٢٠٠٨



سنوات الخدمة والفئات الوظيفية

ملاحظة: باستثناء العقود بدل مجاز ومعار.

أما خصائص القوى العاملة في وزارة الصحة فيما يتعلق بتقسيم الموظفين حسب سنوات الخدمة والفئات الوظيفية، فمن الملاحظ أن قرابة نصف الموظفين في وزارة الصحة ممن تقل خدمتهم عن العشر سنوات حيث بلغ عددهم (١٢,٢٣٢) أي ما نسبته (٤٨.٢%) من إجمالي الموظفين. شكل رقم (٦).

خدمات الرعاية الصحية الأولية (المراكز الصحية)

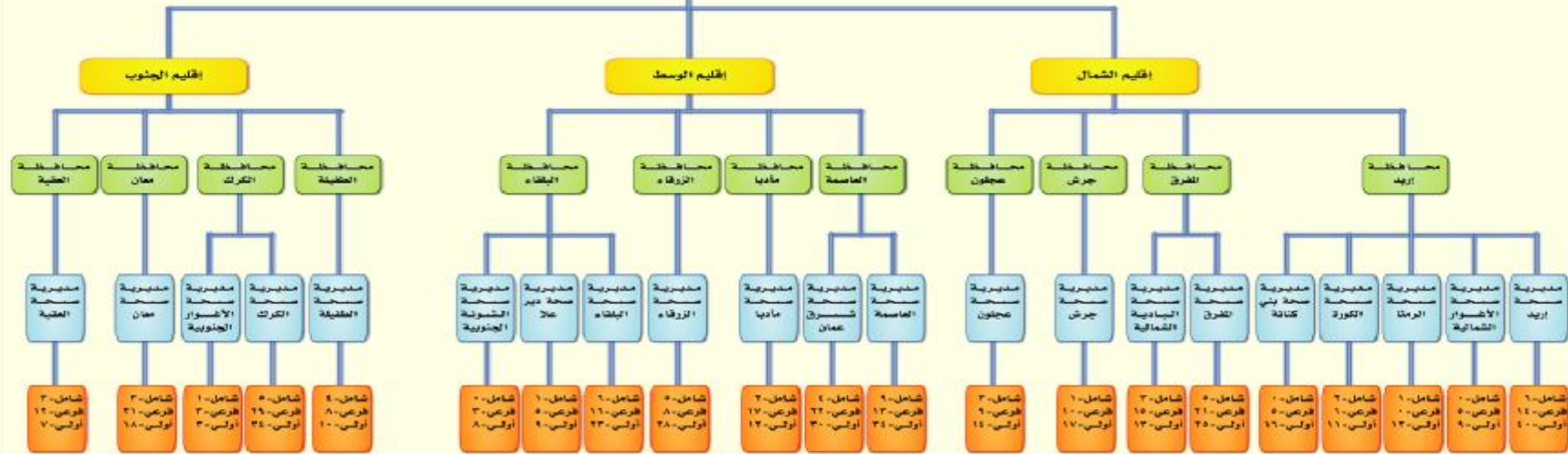
في وزارة الصحة

تقدم وزارة الصحة خدمات الرعاية الصحية الأولية من خلال شبكة واسعة من المراكز الصحية تغطي كافة التجمعات السكانية في المملكة وتقدم من خلالها خدمات الطب العام، طب الأسنان، الصحة العامة، الأمومة والطفولة، التنقيف الصحي بالإضافة إلى بعض الخدمات التخصصية. وفيما يلي عرض لتطور أعداد المراكز الصحية للفترة (٢٠٠٢ - ٢٠٠٧)، التابعة لوزارة الصحة وإجمالي العاملين فيها موزعين حسب المحافظة، المؤشرات المتعلقة بالكادر البشري في المراكز الصحية التابعة لوزارة الصحة.

رسم توضيحي لتوزيع المراكز الصحية التابعة لوزارة الصحة موزعين حسب مديريات الصحة في المملكة الأردنية الهاشمية



المملكة الأردنية الهاشمية



بيانات ومؤشرات المراكز الصحية والقوى البشرية
العاملة فيها في وزارة الصحة

√ المراكز الصحية (الشاملة، الأولية والفرعية).

√ الكادر الطبي في المراكز الصحية.

√ الصيادلة ومساعدتهم في المراكز الصحية.

√ الكادر الفني في المراكز الصحية.

تطور أعداد المراكز الصحية خلال الفترة (٢٠٠٧-٢٠٠٢)

جدول رقم (٢)
تطور أعداد المراكز الصحية التابعة لوزارة الصحة خلال الفترة (٢٠٠٧-٢٠٠٢)

2007	2006	2005	2004	2003	2002	السنة البيان
64	58	57	53	52	53	المراكز الصحية الشاملة
377	370	368	349	340	336	المراكز الصحية الأولية
238	243	238	250	259	258	المراكز الصحية الفرعية
416	406	385	365	353	351	مراكز الأمومة والطفولة
285	274	274	260	250	247	عيادات طب الأسنان
1380	1351	1322	1277	1254	1245	الإجمالي

-المصدر: وزارة الصحة.

يتضح من خلال البيانات الواردة في الجدول رقم (٢) أن إجمالي عدد المراكز الصحية في المملكة أخذ اتجاها عاما متزايدا خلال الفترة (٢٠٠٧-٢٠٠٢) باستثناء المراكز الصحية الفرعية. فقد ارتفع عدد المراكز الصحية الشاملة من عام ٢٠٠٢ والبالغ عددها (٥٣) مركز ليصل إلى (٦٤) مركز لعام ٢٠٠٧ بنسبة نمو لعام ٢٠٠٧ عن عام ٢٠٠٢ بلغت (٢١%) تقريبا. بينما ارتفع عدد المراكز الصحية الأولية من عام ٢٠٠٢ والبالغ عددها (٣٣٦) مركز ليصل إلى (٣٧٧) مركز لعام ٢٠٠٧ بنسبة نمو لعام ٢٠٠٧ عن عام ٢٠٠٢ بلغت (١٢%) تقريبا. وفي المقابل انخفض عدد المراكز الصحية الفرعية من عام ٢٠٠٢ والبالغ عددها (٢٥٨) مركز لينخفض عددها إلى (٢٣٨) مركز لعام ٢٠٠٧ بنسبة نمو (متناقصة) لعام ٢٠٠٧ عن عام ٢٠٠٢ بلغت قرابة (-٧%). وذلك عائد الى ضعف الخدمات التي يقدمها هذا النوع من المراكز وتزايد المطالبات بترفيعها وزيادة كوادرها وتوسيع خدماتها كمراكز أولية أو شاملة. وهي ظاهرة إيجابية حيث نعتقد بأهمية رفع مستوى كافة المراكز الفرعية إلى مراكز أولية على الأقل.

جدول رقم (٣)
المؤشرات المتعلقة بالمرکز الصحية التابعة لوزارة الصحة موزعين حسب المحافظة لعام ٢٠٠٧

النقص/الزيادة في المراكز الصحية الفرعية	متوسط نصيب المركز الصحي الفرعي من سكان المحافظة	النقص/الزيادة في المراكز الصحية الأولية	متوسط نصيب المركز الصحي الأولي من سكان المحافظة	النقص/الزيادة في المراكز الصحية الشاملة	متوسط نصيب المركز الصحي الشامل من سكان المحافظة	النقص/الزيادة في المراكز الصحية	متوسط نصيب المركز الصحي من سكان المحافظة	إجمالي الموظفين في المراكز الصحية **	مركز صحي فرعي **	مركز صحي أولي **	مركز صحي شامل **	مجموع المراكز **	عدد السكان*	البيان والمؤشر المحافظة
-57	63443	-80	33644	-12	170808	-149	19478	1810	35	66	13	114	2220500	العاصمة
9	15336	15	9585	3	54771	27	5325	879	25	40	7	72	383400	البلقاء
-27	106588	-27	29403	-5	170540	-59	20302	537	8	29	5	42	852700	الزرقاء
11	8418	3	11925	0	71550	14	4616	347	17	12	2	31	143100	مادبا
-17	40748	21	11576	-2	113189	1	8350	1480	25	88	9	122	1018700	اربد
25	7472	20	7079	5	33625	50	3280	710	36	38	8	82	269000	المفرق
3	17170	6	10100	-1	171700	8	6132	373	10	17	1	28	171700	جرش
5	13160	5	9400	2	43867	11	4874	413	10	14	3	27	131600	عجلون
22	7200	23	5874	4	37200	49	2976	928	31	38	6	75	223200	الكرك
5	10013	5	8010	3	20025	12	3641	374	8	10	4	22	80100	الطفيلة
16	5181	11	6044	2	36267	29	2590	358	21	18	3	42	108800	معان
7	10017	-1	17171	2	40067	8	5464	279	12	7	3	22	120200	العقبة
	***24046		***15180		***89422		*** 8429	8488	238	377	64	679	5723000	المجموع

* المصدر: توزيع السكان (المقدر) لعام ٢٠٠٧ الصادر عن دائرة الإحصاءات العامة.

** المصدر: وزارة الصحة.

*** هذه الأرقام تمثل المعدل الوطني في المملكة لكل مؤشر.

هناك (٦٧٩) مركز صحي لوزارة الصحة من مختلف الدرجات (شامل/ أولي/ فرعي) في كافة محافظات المملكة. وتظهر البيانات العامة لواقع هذه المراكز (جدول رقم (٣)) ما يلي:

- الاختلاف في نصيب السكان من المراكز الصحية في المحافظات مقارنة بالمعدل العام في المملكة الذي هو (٨٤٢٩) مواطن للمركز الصحي الواحد.
- الاختلاف وعدم التناسب في أعداد وأنواع المراكز الصحية في المحافظات مقارنة بعدد السكان وأهمية الأخذ بعين الاعتبار المساحة الجغرافية.
- يظهر الجدول اختلاف معدل عدد الموظفين في المراكز ويعود بعض ذلك إلى طبيعة المركز (شامل، أولي، فرعي) والحاجة الى وجود دراسات لتخطيط وإدارة الموارد البشرية، وتحديد الاحتياجات وتوزيعها.
- يتضح أن الخلل الأكبر الذي تظهره الأرقام في توزيع عدد المراكز الصحية في وزارة الصحة هو في محافظتي العاصمة والزرقاء (-١٤٩)، (-٥٩) مركزا على التوالي بينما يتقارب المعدل في محافظة اربد من المعدل الوطني وفق الامكانيات المتاحة في وزارة الصحة. كما تظهر البيانات ضعف حصة محافظة جرش من المراكز الصحية الشاملة. وإجمالاً تظهر البيانات أهمية إعادة النظر في ادارة واقع الخدمات الصحية وفق مؤشرات السكان والامكانيات المتاحة والمساحة وحجم دور القطاع الخاص... الخ.

جدول رقم (٤)

المؤشرات المتعلقة بالكادر الطبي في المراكز الصحية التابعة لوزارة الصحة موزعين حسب المحافظة لعام ٢٠٠٧

البيان والمؤشر	عدد السكان*	عدد المراكز الصحية**	صافي مخزون ديوان الخدمة المدنية من الاطباء			اجمالي الاطباء**	اطباء الاختصاص**	طبيب عام**	اطباء الاسنان**	متوسط نصيب المركز من الاطباء	متوسط نصيب طبيب الاختصاص من سكان المحافظة	النقص / الزيادة في "اطباء الاختصاص"	متوسط نصيب الطبيب العام من سكان المحافظة	النقص / الزيادة في "طبيب عام"	متوسط نصيب طبيب الاسنان من سكان المحافظة	النقص / الزيادة في "طبيب اسنان"	المحافظة
			اطباء الاختصاص	طبيب عام	اطباء الاسنان												
العاصمة	2220500	114	66	149	601	96	220	113	4	23130	41	10093	-104	19650	-52		
البلقاء	383400	72	15	3	73	8	74	47	2	47925	-2	5181	18	8157	19		
الزرقاء	852700	42	7	32	137	7	80	24	3	121814	-14	10659	-44	35529	-39		
مادبا	143100	31	1	1	33	1	30	17	2	143100	-3	4770	9	8418	6		
اريد	1018700	122	16	3	253	17	154	73	2	59924	-8	6615	6	13955	-2		
المفرق	269000	82	2	0	13	3	65	31	1	89667	-4	4138	26	8677	11		
جرش	171700	28	1	0	31	1	30	20	2	171700	-3	5723	5	8585	7		
عجلون	131600	27	2	2	40	2	23	20	2	65800	-1	5722	4	6580	10		
الكرك	223200	75	2	2	36	5	54	30	1	44640	-1	4133	21	7440	13		
الطفيلة	80100	22	1	0	10	1	24	18	2	80100	-1	3338	12	4450	12		
معان	108800	42	1	0	11	1	50	15	2	108800	-2	2176	34	7253	7		
العقبة	120200	22	0	0	15	1	30	16	2	120200	-2	4007	12	7513	7		
المجموع	5723000	679	114	192	1253	143	834	424	***2	***40021		***6862		***13498			

* المصدر: توزيع السكان (المقدر) لعام ٢٠٠٧ الصادر عن دائرة الإحصاءات العامة.

** المصدر: وزارة الصحة.

*** هذه الأرقام تمثل المعدل الوطني في المملكة لكل مؤشر.

- مع ملاحظة أن صافي مخزون الديوان في كل من البادية الوسطى (طبيب اختصاص = ٠، طبيب عام = ٠، طبيب اسنان = ٢)، البادية الشمالية (طبيب اختصاص = ٠، طبيب عام = ٠، طبيب اسنان = ٠)، البادية الجنوبية (طبيب اختصاص = ٠، طبيب عام = ٠، طبيب اسنان = ١)

جدول رقم (٥)

المؤشرات المتعلقة بكادر التمريض في المراكز الصحية التابعة لوزارة الصحة موزعين حسب المحافظة لعام ٢٠٠٧

النقص / الزيادة في "مساعد ممرض"	مساعد ممرض لكل طبيب	النقص / الزيادة في كادر "ممرض قانوني"	ممرض قانوني لكل طبيب	النقص / الزيادة في كادر التمريض	ممرض (ممرض قانوني+ مساعد ممرض) لكل طبيب	مساعد ممرض**	ممرض قانوني**	اجمالي موظفي التمريض (ممرض قانوني+ مساعد ممرض)**	صافي مخزون ديوان الخدمة المدنية من "ممرض قانوني"	اجمالي الاطباء**	مجموع المراكز الصحية**	عدد السكان*	البيان والمؤشر المحافظة
-322	0.5	-16	0.1	-337	0.6	219	32	251	631	429	114	2220500	العاصمة
-17	1.1	3	0.1	-14	1.3	146	17	163	173	129	72	383400	البلقاء
-57	0.7	-1	0.1	-58	0.8	83	11	94	299	111	42	852700	الزرقاء
56	2.4	-5	0.0	50	2.4	116	0	116	19	48	31	143100	مادبا
8	1.3	0	0.1	8	1.4	315	27	342	372	244	122	1018700	اربد
72	2.0	5	0.2	77	2.2	197	16	213	6	99	82	269000	المفرق
22	1.7	-6	0.0	16	1.7	86	0	86	55	51	28	171700	جرش
57	2.5	-2	0.1	55	2.6	114	3	117	43	45	27	131600	عجلون
164	3.1	3	0.1	167	3.2	276	13	289	32	89	75	223200	الكرك
39	2.2	17	0.5	56	2.7	93	22	115	2	43	22	80100	الطفيلة
-11	1.1	-3	0.1	-14	1.2	72	4	76	2	66	42	108800	معان
-11	1.0	7	0.3	-4	1.3	48	12	60	10	47	22	120200	العقبة
	***1.3		***0.1		***1.4	1765	157	1922	1649	1401	679	5723000	المجموع

* المصدر: توزيع السكان (المقدر) لعام ٢٠٠٧ الصادر عن دائرة الإحصاءات العامة.

** المصدر: وزارة الصحة.

*** هذه الأرقام تمثل المعدل الوطني في المملكة لكل مؤشر.

- مع ملاحظة أن صافي مخزون الديوان في كل من البادية الوسطى (ممرض قانوني=٤)، البادية الشمالية (ممرض قانوني=٠)، البادية الجنوبية (ممرض قانوني=١).

جدول رقم (٦)

عدد الصيدالدة ومساعدى الصيدالدة فى المراكز الصحية ومتوسط نصيب الصيدالدى ومساعد الصيدلى من سكان كل محافظة لعام ٢٠٠٧

النقص / الزىادة فى عدد الصيدالدة بالاعتماد على عدد الاطباء	اجمالى الصيدالدة لكل طبيب	النقص / الزىادة فى "مساعد صيدلى" "	متوسط نصيب مساعد الصيدالدى من سكان المحافظة	النقص / الزىادة فى الصيدالدة	متوسط نصيب الصيدالدى من سكان المحافظة	مساعد صيدلى**	صيدلى**	اجمالى الصيدالدة**	صافى مخزون ديوان الخدمة المدنية من الصيدالدة		اجمالى الاطباء **	مجموع المراكز الصحية	عدد السكان *	البيان والمؤشر
									مساعد صيدلى	صيدلى				
-43	0.4	-92	13878	-7	277563	160	8	168	734	742	429	114	2220500	العاصمة
6	0.5	19	6086	3	63900	63	6	69	107	112	129	72	383400	البلقاء
8	0.6	-37	14212	-3	284233	60	3	63	378	166	111	42	852700	الزرقاء
0	0.5	6	6505	1	71550	22	2	24	10	43	48	31	143100	مادبا
32	0.6	32	6883	-3	254675	148	4	152	196	328	244	122	1018700	اربد
0	0.5	18	5490	-2	-	49	0	49	0	35	99	82	269000	المفرق
5	0.6	8	6132	1	85850	28	2	30	7	51	51	28	171700	جرش
2	0.5	9	5483	-1	-	24	0	24	1	46	45	27	131600	عجلون
-3	0.5	12	6032	3	55800	37	4	41	2	52	89	75	223200	الكرك
0	0.5	8	4712	3	20025	17	4	21	1	21	43	22	80100	الطفيلة
-12	0.3	7	5726	0	108800	19	1	20	0	33	66	42	108800	معان
4	0.6	9	5226	3	30050	23	4	27	1	26	47	22	120200	العقبة
	***0.5		***8805		***15060	650	38	688	1437	1655	1401	679	5723000	المجموع

* المصدر: توزيع السكان (المقدر) لعام ٢٠٠٧ الصادر عن دائرة الإحصاءات العامة.

**المصدر: وزارة الصحة.

*** هذه الارقام تمثل المعدل الوطنى فى المملكة لكل مؤشر.

- مع ملاحظة أن صافى مخزون الديوان فى كل من البادية الوسطى (صيدلى=٠، مساعد صيدلى=١)، البادية الشمالية (صيدلى=١٦، مساعد صيدلى=٠)، البادية الجنوبية (صيدلى=٠، مساعد صيدلى=٠).

جدول رقم (٧)

المؤشرات المتعلقة بالكادر الفني في المراكز الصحية التابعة لوزارة الصحة موزعين حسب المحافظة لعام ٢٠٠٧

النقص / الزيادة في عدد مساعد فني أشعة	متوسط نصيب مساعد فني أشعة من سكان المحافظة	النقص / الزيادة في عدد مساعد فني مختبر	متوسط نصيب مساعد فني مختبر من سكان المحافظة	النقص / الزيادة في عدد مساعد فني أسنان	متوسط نصيب مساعد فني أسنان من سكان المحافظة	النقص / الزيادة في عدد مساعد فني أسنان لكل طبيب أسنان	مساعد فني أسنان لكل طبيب أسنان	النقص / الزيادة في عدد الفنيين في المراكز الصحية	مساعد فني لكل مركز	م.فني مختبر**	م.فني أشعة**	م.فني أسنان**	صافي مخزون ديوان الخدمة المدنية من الكادر الفني			أطباء الأسنان**	اجمالي الاطباء**	مجموع المراكز الصحية**	عدد السكان*	البيان والمؤشر المحافظة
													م.فني أسنان	م.فني أشعة	م.فني مختبر					
-21	158607	-38	34695	-12	49344	6	0.4	39	1.1	14	64	45	235	7	609	113	429	114	2220500	العاصمة
1	54771	0	21300	2	31950	-4	0.3	-16	0.5	7	18	12	20	1	197	47	129	72	383400	البلقاء
-8	142117	-21	47372	-10	71058	4	0.5	5	0.9	6	18	12	72	6	374	24	111	42	852700	الزرقاء
0	71550	3	14310	0	35775	-2	0.2	-7	0.5	2	10	4	8	1	21	17	48	31	143100	مادبا
13	35128	-8	26121	10	28297	11	0.5	14	0.9	29	39	36	69	44	161	73	244	122	1018700	اريد
4	33625	8	13450	1	33625	-3	0.3	-25	0.4	8	20	8	2	0	2	31	99	82	269000	المفرق
-3	-	9	10100	5	19078	2	0.5	5	0.9	0	17	9	8	1	1	20	51	28	171700	جرش
0	65800	10	8225	2	26320	-2	0.3	3	0.9	2	16	5	6	0	0	20	45	27	131600	عجلون
3	31886	6	13950	1	31886	-3	0.2	-25	0.4	7	16	7	4	0	1	30	89	75	223200	الكرك
5	13350	10	5721	1	26700	-3	0.2	7	1	6	14	3	1	0	0	18	43	22	80100	الطفيلة
5	15543	9	7771	1	27200	-1	0.3	-6	0.6	7	14	4	0	0	0	15	66	42	108800	معان
1	40067	11	7071	-1	60100	-4	0.1	6	1	3	17	2	1	0	0	16	47	22	120200	العقبة
	***62890		***21760		***38932		***0.3		***0.7	91	263	147	426	60	1366	424	1401	679	5723000	المجموع

* المصدر: توزيع السكان (المقدر) لعام ٢٠٠٧ الصادر عن دائرة الإحصاءات العامة.

** المصدر: وزارة الصحة.

*** هذه الأرقام تمثل المعدل الوطني في المملكة لكل مؤشر.

- مع ملاحظة أن صافي مخزون الديوان في كل من البادية الوسطى (م.فني مختبر=٣، م.فني أشعة=٠، م.فني أسنان=٦)، البادية الشمالية (م.فني مختبر=١، م.فني أشعة=٠، م.فني أسنان=٢)، البادية الجنوبية (م.فني مختبر=١، م.فني أشعة=٠، م.فني أسنان=٠).

ويمكن تلخيص أهم المؤشرات التي تظهرها البيانات الخاصة بواقع وتوزيع القوى البشرية وفق التخصصات والمهن الطبية فيما يلي:

Ø الأطباء وأطباء الأسنان:

هناك (١٤٠١) طبيب في المراكز الصحية من ضمنهم (١٤٣) طبيب اختصاص معظمهم في محافظة العاصمة والبالغ عددهم (٩٦) طبيب اختصاص. ويبلغ متوسط معدل نصيب طبيب الاختصاص في المراكز الصحية من السكان في المملكة حوالي (٤٠٠٠٠). ويلاحظ أن هذا المعدل بالنسبة لطبيب الاختصاص يقل بمستوى النصف تقريباً في العاصمة، ويزيد عن المعدل الوطني في كافة المحافظات ليصل إلى ما يقارب ضعفي في محافظتي الزرقاء والعقبة وقرابة الثلاث أضعاف في كل من جرش ومادبا.

أما معدل نصيب الطبيب العام في المراكز الصحية من عدد السكان الذي هو (٦٨٦٢) فرد فإن مقارنة معدل المحافظات يظهر نتائج عكسية عن مؤشرات أطباء الاختصاص حيث يزيد هذا المعدل بحوالي (٥٠%) في كل من الزرقاء وعمان وينقص عن المعدل في باقي المحافظات ويتساوى مع هذا المعدل تقريباً في محافظة إربد.

أما بالنسبة لأطباء الأسنان في المراكز الصحية وعددهم (٤٢٤) فإن معدل نصيب الطبيب من عدد السكان هو (١٣٤٩٨) مواطن ومرة أخرى باستثناء الزرقاء التي يزيد فيها نصيب طبيب الأسنان بنسبة (١٦٣%) عن المعدل ومحافظة العاصمة التي يزيد فيها نصيب طبيب الأسنان بنسبة (٤٦%) عن المعدل فإن باقي المحافظات هي أقل من المعدل. ويتساوى مع هذا المعدل تقريباً في محافظة إربد.

إن المعدلات التي أخذت بها هذه الدراسة هي المعدلات الواقعية التي تظهرها معادلات الاحتساب وفق ما هو متوفراً واقعياً في وزارة الصحة من مراكز أو أطباء أو كوادر... الخ وهي معدلات لا بد من دراستها لتحسينها وفق المعايير الدولية إضافة إلى عملية إعادة التوزيع والهيكلية.

وهنا لا بد من الأخذ بعين الاعتبار توفر خدمات صحية من جهات أخرى (الخدمات الطبية الملكية، القطاع الخاص، الجامعات) في عملية احتساب معدلات الخدمة الصحية ومدى قربها أو بعدها عن المعدلات الوطنية العامة لوزارة الصحة.

Ø المرضى:

يعمل في المراكز الصحية (١٩٢٢) ممرضاً ورغم أن البيانات تظهر معدل توفر الممرضين في المراكز الصحية وهو (٣) ممرضين لكل مركز واختلاف هذا المعدل في المحافظات وما تعكسه هذه المؤشرات من ضعف كبير في أعداد الممرضين في المراكز الصحية. فإن الأهم هو نسب الممرضين إلى عدد الأطباء والتي يبلغ معدلها الوطني في المراكز الصحية في وزارة الصحة (١,٤) ممرض وباستثناء كل من العاصمة، الزرقاء، معان، البلقاء والعقبة التي يقل فيها هذا المعدل عن المعدل العام بحيث يبلغ في العاصمة مثلاً (٠,٦) ممرض لكل طبيب.

Ø الصيدلة:

يبلغ عدد الصيدلة (٣٨) صيدلياً فقط في المراكز الصحية في وزارة الصحة إضافة إلى (٦٥٠) مساعد صيدلي رغم توفر (١٦٥٥) صيدلي من درجة البكالوريوس في مخزون طلبات التوظيف في ديوان الخدمة المدنية.

وبالتالي فإن متوسط نصيب الصيدلي يزيد على (١٥٠) ألف مواطن كمعدل وطني في هذه المراكز في حين يبلغ قرابة (٨٨٠٠) لمساعد الصيدلي.

ومرة أخرى فإن الاختلال الحاد في المعدلات مقارنة بالمعدل العام يظهر في العاصمة والزرقاء واربد بالنسبة للصيدلة وفي الزرقاء وعمان بالنسبة لمساعدى الصيدلة.

Ø فني المهن الطبية (المختبرات، الأشعة، الأسنان):

يتضح من البيانات في الجدول رقم (٧) قلة توفر الفنيين في المراكز الصحية حيث يبلغ المعدل الإجمالي (٠.٧) لكل مركز، ويصل هذا المعدل إلى (٠.٣) لمساعد فني الأسنان لكل طبيب أسنان ويشكل معدل نصيب مساعد فني المختبر (٢١٧٦٠) من عدد السكان و(٦٢٨٩٠) لمساعد فني الأشعة و(٣٨٩٣٢) لمساعد فني الأسنان، وهي نسب ومؤشرات بحاجة إلى دراسة تفصيلية بهدف إعادة الهيكلة والتوزيع ودعم الكوادر البشرية.

ودائماً نشير إلى وجود قرابة عشرة ألف موظف في وزارة الصحة من تخصصات تعليمية وأخرى لا علاقة لها بالخدمات الصحية أدت إليها تراكمات ضعف التخطيط الوظيفي وإدارة الموارد البشرية في المراحل السابقة.

ملخص واقع الموارد البشرية في المراكز الصحية

جدول رقم (٨)

النقص/الفائض في المراكز الصحية والتخصصات الطبية "مقارنة بالمعدل الوطني للمملكة" التابعة لوزارة الصحة

موزعين حسب المحافظات

المحافظة	عدد السكان	نوع المركز	عدد المراكز	طبيب اختصاص	طبيب عام	طبيب أسنان	ممرض قانوني	ممرض مساعد	صيدلي	مساعد صيدلي	م. فني أسنان	م. فني مختبر	م. فني أشعة
اجمالي المراكز والكادر في مراكز المملكة	5723000	شامل	63	108	210	146	56	395	28	158	68	128	66
		اولي	373	35	598	254	83	1039	9	455	57	134	7
		فرعي	237	0	15	2	4	217	0	21	0	0	0
العاصمة	2220500	شامل	-11	33	-18	-4	-5	-85	-4	-9	4	-12	-13
		اولي	-81	21	146	43	15	64	1	108	15	26	1
		فرعي	-57	0	0	0	0	15	0	0	0	0	0
البلقاء	383400	شامل	3	0	6	4	-1	4	0	4	0	0	3
		اولي	15	-1	11	16	6	-20	2	1	3	-1	0
		فرعي	8	0	2	0	2	3	0	1	0	0	0
الزرقاء	852700	شامل	-4	-12	-15	-16	-6	-40	-1	-12	-3	-14	-4
		اولي	-28	-2	-27	-20	-3	-96	-1	-21	-3	-7	-1
		فرعي	-27	0	0	0	-1	-27	0	-2	0	0	0
مادبا	143100	شامل	0	-3	1	-1	-1	5	0	-3	-2	-1	-1
		اولي	3	0	9	8	-2	52	1	10	3	5	1
		فرعي	11	0	0	0	0	18	0	-1	0	0	0
اربد	1018700	شامل	-2	-7	-23	-13	-3	-33	-1	-7	-9	-7	-3
		اولي	22	-1	31	10	-9	65	-2	34	1	-1	1
		فرعي	-17	0	0	0	0	-11	0	8	0	0	0
المفرق	269000	شامل	5	-5	13	5	4	30	-1	6	-1	1	5
		اولي	20	1	14	7	4	71	0	14	3	7	0
		فرعي	25	0	-1	0	1	24	0	-1	0	0	0
جرش	171700	شامل	-1	-3	-2	-2	-2	-4	1	-3	-2	-1	-2
		اولي	6	0	6	9	-2	32	0	9	7	10	0
		فرعي	3	0	2	1	0	8	0	2	0	0	0
عجلون	131600	شامل	2	0	3	3	0	25	-1	2	3	5	0
		اولي	5	-1	1	8	0	50	0	6	-1	5	0
		فرعي	4	0	0	0	0	1	0	2	0	0	0
الكرك	223200	شامل	3	1	9	8	4	54	2	7	4	10	4
		اولي	22	-1	12	5	4	131	1	6	-2	-4	0
		فرعي	23	0	1	1	0	27	0	-1	0	0	0
الطفيلة	80100	شامل	3	-1	10	8	7	31	4	5	2	7	3
		اولي	5	0	3	4	12	30	0	3	-1	3	2
		فرعي	5	0	0	0	0	8	0	1	0	0	0
معان	108800	شامل	2	-1	9	2	1	6	0	2	3	5	5
		اولي	11	-1	23	5	0	17	0	5	-1	4	1
		فرعي	16	0	3	0	0	17	0	0	0	0	0
العقبة	120200	شامل	2	-1	9	5	2	7	0	8	1	6	2
		اولي	-1	-1	4	3	7	5	2	2	-1	5	0
		فرعي	7	0	0	0	0	1	0	0	0	0	0

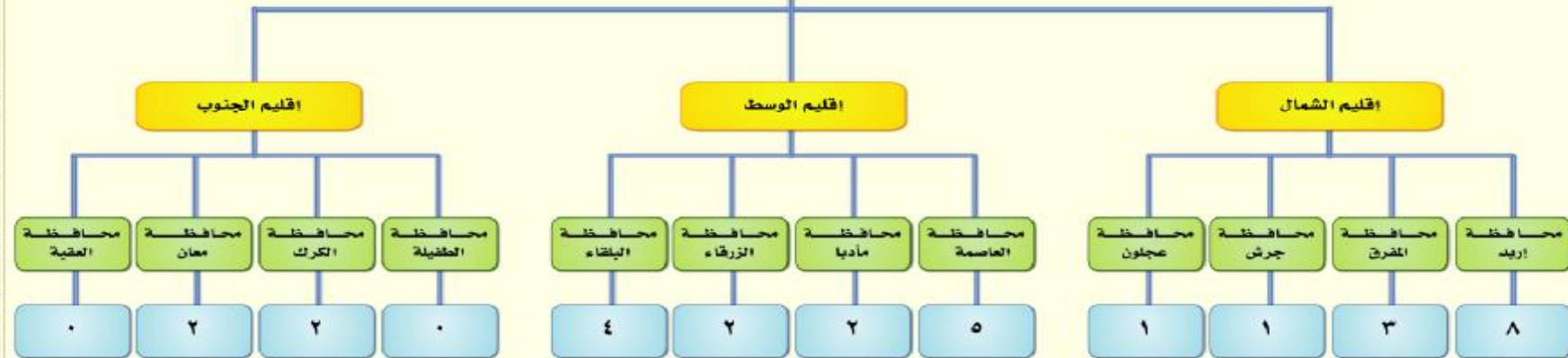
ملاحظة: يعبر عن النقص في المراكز الصحية والكوادر البشرية فيها بإشارة (-) و غير ذلك يعتبر فائض .

خدمات الرعاية الصحية الثانية والثالثة (المستشفيات) في وزارة الصحة

تقدم وزارة الصحة خدماتها العلاجية الثانوية والثالثية من خلال مستشفياتها البالغ عددها (٣٠) مستشفى والتي تضم (٤,٢٣٥) سرير وتشكل ما نسبته (٣٨.٣%) من مجموع أسرة مستشفيات المملكة. وفيما يلي عرض لعدد الأسرة وعدد الموظفين في مستشفيات وزارة الصحة بالإضافة إلى بعض المؤشرات المتعلقة بالكادر البشري في مستشفيات وزارة الصحة.



المملكة الأردنية الهاشمية



**بيانات ومؤشرات المستشفيات والكادر البشري
العامل فيها في وزارة الصحة**

- ✓ المستشفيات والأسرة وتوزيعها في المحافظات.
- ✓ الكادر الطبي في مستشفيات وزارة الصحة.
- ✓ الكادر الصيدلي ومساعدتهم في مستشفيات وزارة الصحة.
- ✓ الكادر الفني في مستشفيات وزارة الصحة.

جدول رقم (٩)

أعداد الكوادر البشرية في مستشفيات وزارة الصحة موزعين حسب المحافظات لعام ٢٠٠٧

المحافظة*	طبيب اختصاص	طبيب مقيم	طبيب عام	طبيب أسنان واختصاصي	طب بيطري	صيدلي	مساعد صيدلي	ممرض/ممرضة قانونية	ممرض/ممرضة مساعدة	قابلة قانونية	ممرض مشارك	مهندس	كاتب	محاسب	مهن أخرى	المجموع
العاصمة	387	510	21	27	1	34	103	751	669	66	283	15	72	104	818	3768
البلقاء	115	86	18	4	0	10	42	173	182	45	41	6	19	27	296	1035
الزرقاء	134	114	19	4	0	9	42	246	117	65	83	5	19	33	312	1169
مادبا	71	12	6	0	1	6	23	90	71	31	13	2	24	25	163	523
اربد	228	198	40	24	2	27	78	448	436	164	182	15	67	99	846	2798
المفرق	35	28	20	5	0	8	22	93	92	27	79	5	13	16	190	619
جرش	23	17	8	0	0	4	14	71	94	25	16	1	12	10	132	415
عجلون	24	11	7	2	0	3	7	78	73	17	32	6	12	20	112	401
الكرك	48	66	15	0	1	6	17	125	116	33	59	9	25	34	211	755
معان	39	12	11	2	0	5	11	91	105	30	37	6	7	13	136	502
المجموع	1104	1054	165	68	5	112	359	2166	1955	503	825	70	270	381	3216	11985

* محافظتي الطفيلة والعقبة لم تردا مع بقية المحافظات لعدم توفر مستشفيات تابعة لوزارة الصحة ضمن هاتين المحافظتين.

-المصدر: وزارة الصحة.

ملاحظة: تم استثناء الكوادر البشرية كل من المستشفيات التالية (الكرامة للتأهيل النفسي، المركز الوطني للإدمان) التابعة لمحافظة العاصمة، (المركز الوطني للنفسي) التابع لمحافظة البلقاء.

جدول رقم (١٠)

المؤشرات المتعلقة بأسرة مستشفيات وزارة الصحة موزعين حسب المحافظات لعام ٢٠٠٧

النقص / الزيادة في عدد الأسرة بالاعتماد على عدد الممرضين	سرير لكل مريض	النقص / الزيادة في عدد الأسرة بالاعتماد على عدد الأطباء	سرير لكل طبيب	النقص / الزيادة في عدد الأسرة	عدد الأسرة المفترض وجوده	النقص / الزيادة في عدد المستشفيات	متوسط نصيب المستشفى من سكان المحافظة	عدد المرمضين ***	عدد الأطباء ***	عدد الأسرة ***	عدد المستشفيات ***	عدد السكان**	البيان والمؤشر المحافظة*
153	0.9	-40	1.5	-66	1525	-8	740167	1703	945	1459	3	2220500	العاصمة
-59	0.6	-109	1.1	-18	263	1	127800	396	223	245	3	383400	البلقاء
129	1.1	41	1.7	-115	586	-2	426350	446	271	471	2	852700	الزرقاء
-4	0.7	-12	1.4	31	98	1	71550	174	89	129	2	143100	ماديا
-170	0.6	-129	1.3	-52	700	3	127338	1066	490	648	8	1018700	اربد
-11	0.7	51	2.2	6	185	2	89667	264	88	191	3	269000	المفرق
-4	0.7	59	2.8	17	118	0	171700	181	48	135	1	171700	جرش
-35	0.6	35	2.4	15	90	0	131600	183	44	105	1	131600	عجلون
-23	0.7	2	1.6	54	153	1	111600	300	129	207	2	223200	الكرك
24	0.9	101	3.2	128	75	1	54400	233	64	203	2	108800	معان
	0.8		1.6		3793		204544	4946	2391	3793	27	5522700	المجموع

* محافظتي الطفيلة والعقبة لم تردا مع بقية المحافظات لعدم توفر مستشفيات تابعة لوزارة الصحة ضمن هاتين المحافظتين.

** المصدر: توزيع السكان (المقدر) لعام ٢٠٠٧ الصادر عن دائرة الإحصاءات العامة.

*** المصدر: وزارة الصحة.

**** هذه الأرقام تمثل المعدل الوطني في المملكة لكل مؤشر.

ملاحظة: تم استثناء كل من المستشفيات التالية (الكرامة للتأهيل النفسي، المركز الوطني للإدمان) التابعة لمحافظة العاصمة، (المركز الوطني للنفسية) التابع لمحافظة البلقاء.

بلغ عدد المستشفيات التابعة لوزارة الصحة (٣٠) مستشفى ولأغراض التحليل تم استثناء كل من المستشفيات التي تعالج حالات خاصة متعلقة بالأمراض النفسية والادمان وهي (الكرامة للتأهيل النفسي، المركز الوطني للادمان) التابعة لمحافظة العاصمة، (المركز الوطني للنفسية) التابع لمحافظة البلقاء. وتظهر البيانات العامة لواقع المستشفيات في محافظات المملكة (جدول رقم (١٠)) ما يلي:

- الاختلاف وعدم التناسب في أعداد المستشفيات في المحافظات مقارنة بعدد السكان والأخذ بعين الاعتبار المساحة الجغرافية.
- وجود فروق ذات دلالة احصائية في متوسط نصيب المستشفى الواحد من السكان يعزى للمحافظة وذلك مقارنة بالمعدل العام في المملكة والبالغ (٢٠٤٥٤٤) نسمة. ويلاحظ أن هذا المعدل ارتفع وبشكل ملحوظ في كل من محافظتي العاصمة والزرقاء لتصل نسبة الزيادة عن المعدل الوطني الى (٢٦٢%)، (١٠٨%) وعلى التوالي.
- الاختلاف الملحوظ لمعدل "سرير لكل طبيب" بين المحافظات حيث وصلت هذه النسبة ضعف المعدل الوطني وكان ذلك في محافظة معان. وارتفعت هذه النسبة عن المعدل الوطني في كل من جرش، عجلون والمفرق وكانت على التوالي (٧٥%)، (٥٠%)، (٣٨%).
- ان ارتفاع هذه النسبة في هذه المحافظات موضوع جدير بالاهتمام في زيادة الكادر الطبي فيها التي يعاني من ضغط عمل، مع ملاحظة عدم وجود متقدمين بطلبات توظيف في بعض هذه المحافظات لبعض التخصصات، الا أن ديوان الخدمة المدنية يلجأ الى "التعيين بالتجيبير" من محافظات أخرى لسد هذا النقص (جدول رقم ١٣ للنظر الى صافي المخزون من الكادر الطبي).
- معدل سرير لكل ممرض يقل عن المعدل الوطني باستثناء كل من المحافظات التالية الزرقاء، العاصمة ومعان زاد عن المعدل الوطني بنسبة (٣٨%)، (١٣%)، (١٣%) وعلى التوالي.
- وبمقارنة جانب العرض من كادر التمريض (ممرض قانوني، ممرض مشارك) والذي يمثل اعداد المتقدمين بطلبات توظيف لدى ديوان الخدمة المدنية مع جانب الطلب الناتج عن النقص في عدد كادر التمريض في كل من مستشفيات المحافظات التالية الزرقاء، العاصمة ومعان. نرى انه من الممكن زيادة هذا الكادر من خلال التعيين في هذه المستشفيات (جدول رقم (١٤) للنظر الى صافي المخزون من كادر التمريض).

إن من المهم الإشارة دائماً إلى تمتع عدد من المحافظات وخصوصاً (العاصمة، إربد، الزرقاء) بخدمات طبية تقدمها مؤسسات ومستشفيات الخدمات الطبية الملكية التابعة للقوات المسلحة وكذلك مؤسسات ومستشفيات القطاع الخاص، إضافة إلى مستشفى الملك عبدالله المؤسس في إربد ومستشفى الجامعة الأردنية في عمان.

إن توضيح دور هذه الجهات في تقديم الخدمة الصحية في بعض المحافظات مهم جداً في عملية احتساب المعدلات ومؤشرات في تلك المحافظات ونسب الانحراف فيها عن المعدلات الوطنية حتى لا تكون هناك معدلات ومؤشرات غير دقيقة عند وضع تقديرات الاحتياجات وإعادة التنظيم.

جدول رقم (١١)
الكوادر البشرية في مستشفيات وزارة الصحة لعام ٢٠٠٧

المحافظة*	المستشفى	عدد الأسرة	اجمالي الاطباء	طبيب اختصاص	طبيب عام ومقيم	طبيب أسنان	عدد الممرضين	صيدلي	مساعد صيدلي
العاصمة	البشير	928	620	232	366	22	1090	16	62
	الأمير حمزة	402	225	104	119	2	439	14	26
	د. جميل التوتحي	129	100	51	46	3	174	4	15
	الإجمالي	1459	945	387	531	27	1703	34	103
البلقاء	الحسين/ السلط	152	156	64	88	4	241	8	25
	الشونة الجنوبية	48	37	31	6	0	67	1	8
	الأميرة إيمان/ معدي	45	30	20	10	0	88	1	9
	الإجمالي	245	223	115	104	4	396	10	42
الزرقاء	الزرقاء	300	204	97	105	2	292	4	24
	الأمير فيصل ابن الحسين	171	67	37	28	2	154	5	18
	الإجمالي	471	271	134	133	4	446	9	42
مادبا	النديم	91	62	62	0	0	120	5	14
	الأميرة سلمى	38	27	9	18	0	54	1	9
	الإجمالي	129	89	71	18	0	174	6	23
اريد	الأميرة بسمة	202	214	96	101	17	330	11	26
	الأميرة رحمة	109	44	25	17	2	134	3	12
	الأميرة بديعة	78	36	16	20	0	81	2	4
	الأميرة راية	60	38	21	17	0	120	4	7
	الرمثا	61	43	19	24	0	103	2	8
	ابي عبيدة	46	35	13	21	1	106	1	8
	معاذ بن جبل	32	36	16	19	1	98	1	5
	اليرموك	60	44	22	19	3	94	3	8
	الإجمالي	648	490	228	238	24	1066	27	78
المفرق	المفرق	66	36	16	17	3	144	4	15
	الرويشد	17	25	3	20	2	36	1	1
	النسائية والأطفال / المفرق	108	27	16	11	0	84	3	6
	الإجمالي	191	88	35	48	5	264	8	22
جرش	جرش	135	48	23	25	0	181	4	14
عجلون	الإيمان / عجلون	105	44	24	18	2	183	3	7
الكرك	الكرك	125	92	39	53	0	210	4	13
	غور الصافي	82	37	9	28	0	90	2	7
	الإجمالي	207	129	48	81	0	300	6	26
معان	الملكة رانيا العبد الله	72	31	22	7	2	104	3	4
	معان	131	33	17	16	0	129	2	7
	الإجمالي	203	64	39	23	2	233	5	11
الإجمالي		3793	2391	1104	1219	68	4946	112	362

- المصدر: وزارة الصحة.
* محافظتي الطفيلة والعقبة لم تردا مع بقية المحافظات لعدم توفر مستشفيات تابعة لوزارة الصحة ضمن هاتين المحافظتين.
ملاحظة: تم استثناء كل من المستشفيات التالية (الكرامة للتأهيل النفسي، المركز الوطني للادمان) التابعة لمحافظة العاصمة، (المركز الوطني للنفسية) التابع لمحافظة البلقاء.

جدول رقم (١٢)

المؤشرات المتعلقة بالكوادر البشرية في مستشفيات وزارة الصحة لعام ٢٠٠٧

المحافظة*	المستشفى	سرير لكل طبيب	النقص / الزيادة في عدد الاسرة	ممرض لكل طبيب	النقص / الزيادة في عدد الممرضين	طبيب عام لكل طبيب اختصاص	النقص / الزيادة في "طبيب عام" بالاعتماد على عدد اطباء الاختصاص	(صيدلي + مساعد صيدلي) لكل طبيب	النقص / الزيادة في الصيداله بالاعتماد على عدد الاطباء
العاصمة	البشير	1.5	-55	1.8	-193	1.6	110	0.13	-45
	الأمير حمزة	1.8	45	2.0	-27	1.1	4	0.18	-5
	د. جميل التوتجي	1.3	-30	1.7	-33	0.9	-10	0.19	-1
	الإجمالي	1.5	-40	1.8	-252	1.4	104	0.14	-50
البلقاء	الحسين/ السلط	1	-95	1.5	-82	1.4	17	0.17	2
	الشونة الجنوبية	1.3	-11	1.8	-10	0.2	-28	0.25	2
	الأميرة إيمان/ معدي	1.5	-3	2.9	26	0.5	-12	0.31	4
	الإجمالي	1.1	-109	1.8	-65	0.9	-23	1.21	8
الزرقاء	الزرقاء	1.5	-24	1.4	-130	1.1	-2	0.60	-12
	الأمير فيصل ابن الحسين	2.6	65	2.3	15	0.8	-13	0.54	10
	الإجمالي	1.7	41	1.6	-115	1.0	-15	1.19	-3
مادبا	النديم	1.5	-7	1.9	-8	0.0	-68	0.39	7
	الأميرة سلمى	1.4	-5	2.0	-2	2.0	8	0.07	5
	الإجمالي	1.4	-12	2.0	-10	0.3	-60	0.13	11
اربد	الأميرة بسمة	0.9	-137	1.5	-113	1.1	-5	0.46	-5
	الأميرة رحمة	2.5	39	3.0	43	0.7	-11	0.08	6
	الأميرة بديعة	2.2	21	2.3	7	1.3	2	0.08	-1
	الأميرة راية	1.6	0	3.2	41	0.8	-6	0.22	3
	الرمثا	1.4	-7	2.4	14	1.3	3	0.30	1
	ابي عبيدة	1.3	-10	3.0	34	1.6	7	0.08	2
	معاذ بن جبل	0.9	-25	2.7	24	1.2	1	0.10	-1
	اليرموك	1.4	-10	2.1	3	0.9	-5	0.27	2
الإجمالي	1.3	-129	2.2	52	1.0	-14	0.65	8	

المحافظة*	المستشفى	سرير لكل طبيب	النقص / الزيادة في عدد الاسرة	ممرض لكل طبيب	النقص / الزيادة في عدد الممرضين	طبيب عام لكل طبيب اختصاص	النقص / الزيادة في "طبيب عام" بالاعتماد على عدد اطباء الاختصاص	(صيدلي + مساعد صيدلي) لكل طبيب	النقص / الزيادة في الصيادلة بالاعتماد على عدد الاطباء
المفرق	المفرق	1.8	9	4.0	70	1.1	-1	0.41	12
	الرويشد	0.7	-23	1.4	-16	6.7	17	0.10	-3
	النسائية والأطفال / المفرق	4	65	3.1	28	0.7	-7	0.26	4
	الإجمالي	2.2	51	3.0	82	1.4	9	0.31	13
جرش	جرش	2.8	59	3.8	٨٢	0.9	٠	0.38	٨
عجلون	الإيمان / عجلون	2.4	٣٥	4.2	٩٢	0.8	-٨	0.31	١
الكرك	الكرك	1.4	-21	2.3	20	1.4	10	0.52	-1
	غور الصافي	2.2	23	2.4	13	3.1	18	0.30	2
	الإجمالي	1.6	2	2.3	33	1.7	28	0.28	0
معان	الملكة رانيا العبد الله	2.3	23	3.4	40	0.3	-17	0.23	1
	معان	4	79	3.9	61	0.9	-3	0.27	2
	الإجمالي	3.2	101	3.6	101	0.6	-20	0.25	3
المعدل الوطني		**1.6		**2.1		**1.1		**0.20	

* محافظتي الطفيلة والعقبة لم تردا مع بقية المحافظات لعدم توفر مستشفيات تابعة لوزارة الصحة ضمن هاتين المحافظتين.

** هذه الأرقام تمثل المعدل الوطني في المملكة لكل مؤشر.

ملاحظة: تم استثناء كل من المستشفيات التالية (الكرامة للتأهيل النفسي، المركز الوطني للادمان) التابعة لمحافظة العاصمة، (المركز الوطني للنفسية) التابع لمحافظة البلقاء.

- من الملاحظ وجود تباين في معدل "سرير لكل طبيب" بين المستشفيات حيث وصلت هذه النسبة قرابة ضعف ونصف المعدل الوطني وكان ذلك في مستشفى النسائية والأطفال / المفرق ومستشفى معان. وارتفعت هذه النسبة عن المعدل الوطني في كل من مستشفى جرش، الأمير فيصل ابن الحسين، الأميرة رحمة، الايمان / عجلون، الملكة رانيا العبدالله، الأميرة بدیعة، غور الصافي، المفرق، الأمير حمزة وكانت على التوالي (٧٥%)، (٦٣%)، (٥٦%)، (٥٠%)، (٤٤%)، (٣٨%)، (٣٨%)، (١٣%)، (١٣%).

- تعتبر نسبة الممرضين الى الأطباء من أهم المؤشرات والتي بلغ معدلها الوطني في المملكة (٢.١)، ومن الملاحظ أن المستشفيات التي لديها ضعف في هذا المعدل هي مستشفى الزرقاء، الرويشد، الأميرة بسمة، الحسين/السلط، د.جميل التوتجي، البشير، الشونة الجنوبية، النديم، الأميرة سلمى، الأمير حمزة حيث انخفض هذا المعدل في هذه المستشفيات عن المعدل الوطني بالنسب التالية (٣٣%)، (٣٣%)، (٢٩%)، (٢٩%)، (١٩%)، (١٤%)، (١٤%)، (١٠%)، (٥%)، (٥%). ومن الممكن معالجة هذا الخلل من خلال اعادة التوزيع لكادر التمريض ضمن نفس المحافظة بين مستشفى وآخر "فعلى سبيل المثال يلاحظ ارتفاع هذا المعدل في اغلب المستشفيات التابعة لمحافظة اربد باستثناء مستشفى الاميرة بسمة.

- فيما يتعلق بمؤشر "طبيب عام لكل طبيب اختصاص" يعكس هذا المؤشر وجود نقص في كادر "طبيب عام" في كل من مستشفى النديم، الشونة الجنوبية، الملكة رانيا العبد الله، الأميرة ايمان معدي، وكانت نسبة النقص عن المعدل الوطني للمملكة في هذه المستشفيات كالتالي (١٠٠%)، (٨٢%)، (٧٣%)، (٥٥%) وعلى التوالي. كما يلاحظ أن مستشفى النديم يفتقر لوجود طبيب عام ومقيم فيه.

جدول رقم (١٣)

المؤشرات المتعلقة بالكادر الطبي في مستشفيات وزارة الصحة موزعين حسب المحافظات لعام ٢٠٠٧

المحافظة*	عدد السكان**	صافي مخزون ديوان الخدمة المدنية من الاطباء			متوسط نصيب الطبيب الواحد من سكان المحافظة	النقص / الزيادة في عدد الاطباء الاختصاص	متوسط نصيب "طبيب عام ومقيم" الواحد من سكان المحافظة	النقص / الزيادة في عدد "طبيب عام ومقيم" في عدد "طبيب عام ومقيم"	متوسط نصيب "طبيب أسنان" من سكان المحافظة	النقص / الزيادة في عدد "طبيب أسنان"
		أطباء الأسنان	طبيب عام	أطباء الاختصاص						
العاصمة	2220500	601	149	66	2350	-16	4182	41	82241	0
البلقاء	383400	73	3	15	1719	57	3687	19	95850	-1
الزرقاء	852700	137	32	7	3146	-98	6411	-55	213175	-6
مادبا	143100	33	1	1	1608	27	7950	-14	*****	-2
اريد	1018700	253	3	16	2079	49	4280	13	42446	11
المفرق	269000	13	0	2	3057	-28	5604	-11	53800	2
جرش	171700	31	0	1	3577	-26	6868	-13	*****	-2
عجلون	131600	40	2	2	2991	-13	7311	-11	65800	0
الكرك	223200	36	2	2	1730	32	2756	32	*****	-3
معان	108800	11	0	1	1700	17	4730	-1	54400	1
المجموع	5522700	1228	192	113	*****2310		4531		*****81216	

* محافظتي الطفيلة والعقبة لم تردا مع بقية المحافظات لعدم توفر مستشفيات تابعة لوزارة الصحة ضمن هاتين المحافظتين.

** المصدر: توزيع السكان (المقدر) لعام ٢٠٠٧ الصادر عن دائرة الإحصاءات العامة.

*** هذه الأرقام تمثل المعدل الوطني في المملكة لكل مؤشر.

**** لا يوجد طبيب أسنان واختصاصي ضمن مستشفيات هذه المحافظات.

ملاحظة: تم استثناء كل من المستشفيات التالية (الكرامة للتأهيل النفسي، المركز الوطني للادمان) التابعة لمحافظة العاصمة، (المركز الوطني للنفسية) التابع لمحافظة البلقاء.

- مع ملاحظة أن صافي مخزون الديوان في كل من البادية الوسطى (طبيب اختصاص=٠، طبيب عام=٠، طب أسنان واختصاصي=٢)، البادية الشمالية (طبيب اختصاص=٠، طبيب عام=٠، طب أسنان واختصاصي=٠)، البادية الجنوبية (طبيب اختصاص=٠، طبيب عام=٠، طب أسنان واختصاصي=١).

جدول رقم (١٤)

المؤشرات المتعلقة بكادر التمريض في مستشفيات وزارة الصحة موزعين حسب المحافظات لعام ٢٠٠٧

المحافظة*	عدد السكان**	عدد المستشفيات***	عدد الأسرة***	اجمالي الاطباء***	صافي مخزون ديوان الخدمة المدنية من الممرضين		اجمالي الممرضين***	ممرض/ممرضة مشاركة***	ممرض/ممرضة قانونية***	متوسط نصيب الممرض من سكان المحافظة	النقص / الزيادة في عدد الممرضين
					ممرض قانوني	ممرض مشارك					
العاصمة	2220500	3	1459	945	631	557	1743	287	775	1304	-286
البلقاء	383400	3	245	223	173	257	517	58	232	968	53
الزرقاء	852700	2	471	271	299	304	446	83	246	1912	-318
مادبا	143100	2	129	89	19	27	174	13	90	822	46
اريد	1018700	8	648	490	372	709	1066	182	448	956	154
المفرق	269000	3	191	88	6	7	264	79	93	1019	23
جرش	171700	1	135	48	55	61	181	16	71	949	27
عجلون	131600	1	105	44	43	68	183	32	78	719	65
الكرك	223200	2	207	64	32	49	300	59	125	744	100
معان	108800	2	203	129	2	11	233	37	91	467	136
المجموع	5522700	27	3793	2391	1632	2050	5107	846	2249	1117***	2012

تابع جدول رقم (١٤)

المحافظة*	مرض لكل طبيب	النقص / الزيادة في عدد الممرضين	مرض / ممرضة قانونية لكل طبيب	النقص / الزيادة في عدد الممرضين القانونيين	مرض مشارك لكل طبيب	النقص / الزيادة في عدد "مرض مشارك"	مرض / ممرضة مساعدة لكل طبيب	النقص / الزيادة في عدد "مرض مساعد"
العاصمة	1.8	-251	0.79	-105	0.30	-43	0.71	-104
البلقاء	1.8	-65	0.78	-29	0.18	-36	0.82	0
الزرقاء	1.6	-114	0.91	0	0.31	-10	0.43	-105
مادبا	2.0	-10	1.01	9	0.15	-18	0.80	-2
اريد	2.2	53	0.91	4	0.37	13	0.89	35
المفرق	3.0	82	1.06	13	0.90	49	1.05	20
جرش	3.8	82	1.48	28	0.33	-1	1.96	55
عجلون	4.2	92	1.77	38	0.73	17	1.66	37
الكرك	2.3	33	0.97	8	0.46	14	0.90	10
معان	3.6	101	1.42	33	0.58	15	1.64	53
المجموع	***2.1		***0.91		***0.35		***0.82	

* محافظتي الطفيلة والعقبة لم تردا مع بقية المحافظات لعدم توفر مستشفيات تابعة لوزارة الصحة ضمن هاتين المحافظتين.

** المصدر: توزيع السكان (المقدر) لعام ٢٠٠٧ الصادر عن دائرة الإحصاءات العامة.

*** المصدر: وزارة الصحة.

**** هذه الأرقام تمثل المعدل الوطني في المملكة لكل مؤشر.

ملاحظة: تم استثناء كل من المستشفيات التالية (الكرامة للتأهيل النفسي، المركز الوطني للادمان) التابعة لمحافظة العاصمة، (المركز الوطني للنفسية) التابع لمحافظة البلقاء.

- مع ملاحظة أن صافي مخزون الديوان في كل من البادية الوسطى (مرض قانوني= ٤، مرض مشارك=٩)، البادية الشمالية (مرض قانوني= ٠، مرض مشارك=١٥)، البادية الجنوبية (مرض قانوني=١، مرض مشارك=٦).

جدول رقم (١٥)
المؤشرات المتعلقة بالصيادلة في مستشفيات وزارة الصحة موزعين حسب المحافظات لعام ٢٠٠٧

المحافظة*	عدد السكان**	عدد المستشفيات***	اجمالي الاطباء***	صافي مخزون ديوان الخدمة المدنية من الصيادلة		صيدلي***	مساعد صيدلي***	متوسط نصيب الصيدلاني من سكان المحافظة	النقص / الزيادة في عدد الصيادلة بالاعتماد على عدد الاطباء	صيدلي لكل طبيب	النقص / الزيادة في عدد الصيادلة بالاعتماد على عدد السكان
				صيدلي	مساعد صيدلي						
العاصمة	2220500	3	945	742	734	34	103	65309	-10	0.04	-11
البلقاء	383400	3	223	112	107	10	42	38340	0	0.04	2
الزرقاء	852700	2	271	166	378	9	42	94744	-4	0.03	-8
مادبا	143100	2	89	43	10	6	23	23850	2	0.07	3
اربد	1018700	8	490	328	196	27	78	37730	4	0.06	6
المفرق	269000	3	88	35	0	8	22	33625	4	0.09	3
جرش	171700	1	48	51	7	4	14	42925	2	0.08	1
عجلون	131600	1	44	46	1	3	7	43867	1	0.07	0
الكرك	223200	2	129	52	2	6	17	37200	0	0.05	1
معان	108800	2	64	33	0	5	11	21760	2	0.08	3
المجموع	5522700	27	2391	1608	1435	112	359	49310		0.05	

تابع جدول رقم (١٥)

المحافظة*	عدد السكان**	متوسط نصيب "مساعد صيدلي" من سكان المحافظة	النقص / الزيادة في عدد مساعد صيدلي بالاعتماد على عدد السكان	مساعد صيدلي لكل طبيب	النقص / الزيادة في عدد "مساعد صيدلي" بالاعتماد على عدد الاطباء
العاصمة	2220500	21558	-41	0.11	-39
البلقاء	383400	9129	17	0.19	9
الزرقاء	852700	20302	-13	0.15	1
مادبا	143100	6222	14	0.26	10
اربد	1018700	13060	12	0.16	5
المفرق	269000	12227	5	0.25	9
جرش	171700	12264	3	0.29	7
عجلون	131600	18800	-2	0.16	0
الكرك	223200	13129	2	0.13	-2
معان	108800	9891	4	0.17	1
المجموع	5522700	15384		0.15	

* محافظتي الطفيلة والعقبة لم تردا مع بقية المحافظات لعدم توفر مستشفيات تابعة لوزارة الصحة ضمن هاتين المحافظتين.

** المصدر: توزيع السكان (المقدر) لعام ٢٠٠٧ الصادر عن دائرة الإحصاءات العامة.

*** المصدر: وزارة الصحة.

**** هذه الأرقام تمثل المعدل الوطني في المملكة لكل مؤشر.

ملاحظة: تم استثناء كل من المستشفيات التالية (الكرامة للتأهيل النفسي، المركز الوطني للادمان) التابعة لمحافظة العاصمة، (المركز الوطني للنفسية) التابع لمحافظة البلقاء.

- مع ملاحظة أن صافي مخزون الديوان في كل من البادية الوسطى (صيدلي=٠، مساعد صيدلي=١)، البادية الشمالية (صيدلي=١٦، مساعد صيدلي=٠)، البادية الجنوبية (صيدلي=٠، مساعد صيدلي=٠).

Ø الأَطباء وأَطباء الأَسنان :

بلغ متوسط معدل نصيب طبيب الاختصاص في مستشفيات وزارة الصحة من السكان في المملكة حوالي (٥٠٠٠) فرد. ويلاحظ أن هذا المعدل يزيد بمستوى النصف تقريباً في محافظتي المفرق وجرش، ويقل تقريباً بمستوى النصف أيضاً عن المعدل الوطني في محافظتي مادبا ومعان.

أما معدل نصيب الطبيب العام والمقيم في مستشفيات وزارة الصحة من السكان في المملكة بلغ حوالي (٤٥٠٠) مواطن. ويلاحظ أن هذا المعدل يزيد عن المعدل الوطني في كل من مادبا، عجلون، جرش، الزرقاء والمفرق ليصل الى (٧٥%)، (٦١%)، (٥٢%)، (٤١%)، (٢٤%).

أما بالنسبة لأطباء الأسنان في هذه المستشفيات والبالغ عددهم (٦٨) طبيب فإن معدل نصيب الطبيب من عدد السكان بلغ قرابة (٨٠٠٠٠) مواطن ومرة أخرى باستثناء الزرقاء التي يزيد فيها نصيب طبيب الأسنان بنسبة (١٦٢%) عن المعدل الوطني فإن باقي المحافظات هي أقل من المعدل الوطني باستثناء كل من محافظة مادبا، جرش والكرك اللواتي يفتقرن لوجود أطباء أسنان فيها. وبالنظر لصافي مخزون الديوان من أطباء الاسنان في هذه المحافظات الأربعة (الزرقاء، مادبا، جرش، الكرك) يلاحظ وجود عدد لا بأس به، لذلك ومن الضروري إعادة النظر في اجراء تعيين لهذه التخصصات في هذه المحافظات لسد هذه الفجوة ومعالجة الخلل.

Ø المرضين:

يعمل في المستشفيات (٥١٠٧) ممرضاً ورغم أن البيانات تظهر معدل توفر الممرضين في المستشفيات وهو (١٨٣) ممرضاً لكل مستشفى واختلاف هذا المعدل في المحافظات وما تعكسه هذه المؤشرات من ضعف كبير في أعداد الممرضين في هذه المستشفيات. فإن الأهم هو نسب الممرضين إلى عدد الأطباء والتي يبلغ معدلها الوطني في المستشفيات التابعة لوزارة الصحة (٢.١) ممرض وباستثناء كل من العاصمة، البلقاء، الزرقاء، مادبا التي لديها ضعف في هذا المعدل. وكما هو ملاحظ أن هناك عدد كاف من المتقدمين بطلبات توظيف في ديوان الخدمة المدنية من الممرضين لذلك يتوجب إعادة النظر في زيادة كادر التمريض في كافة المحافظات لتغطية هذا النقص.

Ø الصيدلة:

يبلغ عدد الصيدلة (١١٢) صيدلياً فقط في المستشفيات التابعة لوزارة الصحة إضافة إلى (٣٥٩) مساعد صيدلي. وبالتالي فإن متوسط نصيب الصيدلي يبلغ قرابة (٥٠) ألف مواطن كمعدل وطني في هذه المستشفيات في حين يبلغ قرابة (١٥) ألف لمساعد الصيدلي. ومرة أخرى فإن الاختلال الحاد في المعدلات مقارنة بالمعدل العام يظهر في الزرقاء والعاصمة بالنسبة للصيدلة وفي الزرقاء، عمان وعجلون بالنسبة لمساعد الصيدلي. ان ارتفاع هذه النسبة في هذه المحافظات موضوع جدير بالاهتمام في زيادة كادر الصيدلة ومساعد الصيدلة فيها ويدعم ذلك وجود عدد كاف من المتقدمين بطلبات توظيف في ديوان الخدمة المدنية من الصيدلة ومساعد الصيدلي.

ملخص دراسة واقع الموارد البشرية في المستشفيات

جدول رقم (١٦)

النقص/الفائض من الأسرة والتخصصات الطبية في المستشفيات التابعة لوزارة الصحة موزعين حسب المحافظات

المحافظة*	عدد السكان**	عدد الأسرة	طبيب اختصاص	الطبيب عام	طبيب أسنان واختصاصي	ممرض قانوني	ممرض مشارك	صيدلي	مساعد صيدلي
اجمالي الأسرة والكادر في مستشفيات المملكة	5522700	3793	1104	1219	68	2166	825	112	359
المعدل الوطني لكل 10000 فرد		7	2	2.2	0.12	3.9	1.5	0.2	0.65
العاصمة	2220500	-66	-57	41	0	-105	-43	-11	-41
البلقاء	383400	-18	38	19	-1	-29	-36	2	17
الزرقاء	852700	-115	-36	-55	-6	0	-10	-8	-13
مادبا	143100	31	42	-14	-2	9	-18	3	14
اريد	1018700	-52	24	13	11	4	13	6	12
المفرق	269000	6	-19	-11	2	13	49	3	5
جرش	171700	17	-11	-13	-2	28	-1	1	3
عجلون	131600	15	-2	-11	0	38	17	0	-2
الكرك	223200	54	3	32	-3	8	14	1	2
معان	108800	128	17	-1	1	33	15	3	4

*محافظتي الطفيلة والعقبة لم تردا مع بقية المحافظات لعدم توفر مستشفيات تابعة لوزارة الصحة ضمن هاتين المحافظتين.

** المصدر: توزيع السكان (المقدر) لعام 2007 الصادر عن دائرة الإحصاءات العامة.

ملاحظة: يعبر عن النقص في المستشفيات والكوادر البشرية فيها بإشارة (-) و غير ذلك يعتبر فائض .

مقارنة خدمات مستشفيات وزارة الصحة خلال الأعوام (٢٠٠٧-٢٠٠٢)

جدول رقم (١٧)
مقارنة خدمات مستشفيات وزارة الصحة خلال الأعوام (٢٠٠٧-٢٠٠٢)

السنة	البيان والمؤشر				
	2007	2006	2005	2004	2003
عدد السكان	5.723.000	5.600.000	5.473.000	5.350.000	5.230.000
الإدخالات	314.554	290.186	279.723	271.866	269.450
الاعراجات	309.330	285.598	275.973	267.862	265.934
	أحياء	4.920	4.516	4.070	3.897
أموات	1.6	1.6	1.5	1.4	1.3
نسبة الوفيات (%)	4.250	4.235	3.638	3.606	3.587
عدد الأسرة	69.0	65.8	71.0	69.8	71.3
نسبة إشغال الأسرة (%)	3.3	3.3	3.2	3.2	3.2
معدل إقامة المريض	83.231	81.032	82.517	80.406	76.210
عدد العمليات الجراحية	79.655	71.687	70.783	71.487	72.556
عدد حالات الولادة	2.647.261	2.472.155	2.414.403	2.352.115	2.222.950
عدد مراجعو عيادات الاختصاص					

- المصدر: وزارة الصحة.

تشير البيانات الواردة في الجدول رقم (١٧) أن نسبة الوفيات في مستشفيات وزارة الصحة أخذت اتجاهها عاما متزايدا خلال الفترة (٢٠٠٣-٢٠٠٧) فبلغت هذه النسبة حدها الأدنى في عام ٢٠٠٣ (١.٣%) بينما بلغت هذه النسبة حدها الأعلى في عامي ٢٠٠٦، ٢٠٠٧ ووصلت إلى (١.٦%) وتعتبر هذه النسبة منطقية نوعا ما تبعا للزيادة السنوية في عدد السكان وما يتبعه من زيادة في أعداد المراجعين وعدد الإدخالات. وفي المقابل أخذت نسبة إشغال الأسرة في مستشفيات وزارة الصحة اتجاهها عاما متناقصا ومبرر ذلك يعود للزيادة السنوية في أعداد الأسرة التابعة لمستشفيات وزارة الصحة.

التوصيات

١. احداث شواغر جديدة في التخصصات المذكورة في الجدول أدناه وفق المحافظات في المملكة وذلك في جدول التشكيلات ٢٠٠٨ / ٢٠٠٩.

جدول رقم (١٨)
شواغر التخصصات الطبية والمساندة وفق المحافظات

التخصص المحافظة	طبيب إختصاص	طبيب عام	طبيب أسنان	ممرض قانوني	ممرض مشارك	صيدلي	مساعد صيدلي	م. فني أسنان	م. فني مختبر	م. فني أشعة
العاصمة	57	0	0	105	43	14	41	0	0	12
البلقاء	1	0	1	29	36	0	0	0	1	0
الزرقاء	50	97	42	10	10	10	48	6	21	5
مادبا	3	14	2	3	18	0	0	0	0	0
اريد	8	0	3	12	0	3	0	8	8	2
المفرق	23	11	0	0	0	1	0	0	0	0
جرش	14	13	2	4	1	0	0	0	0	2
عجلون	3	11	0	0	0	1	2	0	0	0
الكرك	0	0	3	0	0	0	0	0	0	0
الطفيلة	1	0	0	0	0	0	0	0	0	0
معان	2	1	0	0	0	0	0	0	0	0
العقبة	2	0	0	0	0	0	0	0	0	0

٢. وقف استخدام أي موظف من خارج التخصصات الطبية أو التخصصات المساندة (محاسبة، ادارة، نظم معلومات ... الخ).

٣. اعادة توزيع الكوادر الوظيفية وفق الاحتياجات على المستشفيات والمراكز الصحية في المحافظة وعلى المحافظات ضمن الاقليم وحتى على المحافظات ضمن المملكة في بعض المهن مثل (طبيب اختصاص، طبيب عام ... الخ).

٤. تخصيص بدل مناطق للموظف المجبر من المحافظة الى محافظة أخرى في الإقليم، ومن إقليم الى آخر في المملكة أسوة بما تم في وزارة التربية والتعليم.

٥. إعداد دراسة متخصصة للمستلزمات والأجهزة الطبية وفق معايير التوزيع الجغرافي والسكاني والحاجة لتقديم الخدمات الطبية.

الهيكل التنظيمي واقتراحات الأنماط المختلفة في وزارة الصحة

من الملاحظ أنه قد تم اعتماد شكل ومسميات جديدة للهيكل التنظيمي الجديد في وزارة الصحة وهنا لابد من ابداء ما يلي:

١. ان الإشكالية الاولى لعملية التنظيم الاداري والهيكل والمسميات في تسلسل الهرم الاداري تخضع لنمط تقليدي لا يأخذ بعين الاعتبار الوظائف المهنية والفنية التخصصية الاساسية لعمل الوزارة وهو ما أدى الى سيادة ثقافة الموقع الاداري (المدير) حتى لدى الأطباء الأخصائيين والفنيين وخلق شعوراً وممارسة بارتباط هذه المواقع بامتيازات.

٢. إن الأساس الأول لمعالجة ووضع هيكل تنظيمي فعال وكفوء ومرن هو في تعزيز مفاهيم الإختصاص الفني في الخدمات الطبية وصلاحيات وامتيازات هذه المواقع مقابل رفع كفاءة ومهنية المواقع الإدارية وتحديد صلاحياتها في تقديم الخدمات المساندة واتخاذ القرارات الادارية.

٣. إن ايجاد وضوح في تحديد مهام وصلاحيات الكوادر الإدارية والكوادر الفنية هو الذي يمكن من وضع هيكل تنظيمي وعلاقات تسلسل أفقي وعمودي نحقق التناغم والتنظيم والفعالية ومرجعية القرار.

٤. إن التغيير الشكلي للمسميات من (مساعد أمين عام) الى (مدير ادارة) يجب أن يرتبط بمبررات موضوعية تتعلق بالتغيير في طبيعة المهام والصلاحيات والعلاقة.

٥. اننا نعتقد بأن صبغة الأقاليم هي الصبغة المستقبلية لشكل اللامركزية المرتبطة ببرامج التنمية الإقتصادية والإجتماعية الشاملة. وهو ما يجب يأخذ بعين الإعتبار في هيكلية وزارة الصحة.

٦. نقترح أن يتم تقسيم عدد من المحافظات الكبيرة ذات الكثافة السكانية العالية الى عدة إدارات مثل (عمان، الزرقاء واربد).

الملاحق

ملحق رقم (١)

الطلبة الملتحقون في الجامعات الأردنية لمستوى البكالوريوس للعام الدراسي ٢٠٠٧/٢٠٠٨

التخصص	ذكر	انثى	الاجمالي
الطب	2067	1542	3609
طب الاسنان	663	978	1641
الصيدلة	3082	4218	7300
العلوم الطبية المساندة	7383	6733	14116
الطب البيطري	126	69	195

المصدر: قاعدة بيانات مشروع المنار بالاعتماد على بيانات وزارة التعليم العالي والبحث العلمي.

ملحق رقم (٢)

توزيع الطلبة الملتحقين في كليات المجتمع لبرنامج المهن الطبية المساعدة حسب التخصص للعام الدراسي ٢٠٠٦/٢٠٠٧

التخصص	سنة أولى			سنة ثانية			سنة ثالثة		
	إجمالي	أنثى	ذكر	إجمالي	أنثى	ذكر	إجمالي	أنثى	ذكر
تمريض مشارك	2054	1004	1050	2085	1059	1026	4139	2063	2076
قباله	123	123	0	147	147	0	270	270	0
صيدلة	323	264	59	288	230	58	611	494	117
مختبرات طبية	147	98	49	197	169	28	344	267	77
العلاج الطبيعي	0	0	0	25	17	8	25	17	8
المراقبة الصحية	44	25	19	40	32	8	84	57	27
صحة الفم و الاسنان	34	28	6	19	18	1	53	46	7
السكرتاريا و السجل الطبي	100	90	10	20	18	2	120	108	12
تكنولوجيا اشعة	63	27	36	77	47	30	140	74	66
فحص البصر و تجهيز النظارات	69	21	48	64	33	31	133	54	79
مختبرات الاسنان	74	22	52	100	19	81	174	41	133
التخدير و الاعاش	53	24	29	23	10	13	76	34	42

المصدر: قاعدة بيانات مشروع المنار بالاعتماد على بيانات وزارة التعليم العالي والبحث العلمي.